

- |  |                                    |
|--|------------------------------------|
| <input type="checkbox"/> <i>EPA - 6,8</i>  | <input type="checkbox"/> <i>P</i>  |
| <input type="checkbox"/> <i>EPA - 8,4</i>  | <input type="checkbox"/> <i>U</i>  |
| <input type="checkbox"/> <i>EPA - 7,0C</i> | <input type="checkbox"/> <i>PU</i> |
| <input type="checkbox"/> <i>EPA - 8,6C</i> |                                    |

## ELEKTROMOS ÁTFOLYÓS VÍZMELEGÍTŐ

# Opus

# Használati Utasítás



Az elhasznált terméket nem szabad kommunális hulladékként kezelni. A szétszerelt készüléket újrahasznosítás céljából elektromos és elektronikus készülékek gyűjtő helyére kell visszajuttatni. Az elhasznált termék megfelelő kezelése megelőzi az esetleges negatív hatásokat a környezetre, amelyek a hulladékok nem megfelelő gazdálkodásából folytán léphetnek fel.

A termék újrahasznosítására vonatkozó még részletesebb információk eléréséhez a területi önkormányzat helyi egységéhez, a hulladék gazdálkodó szolgáltathoz vagy ahhoz a bolthoz kell fordulni, ahol megvásárolta a terméket.

### ***Figyelem!***

***A légtelenítés elmulasztása beüzemelésekor a készülék károsodásával és a garancia elvesztésével jár***

***Lásd> Használati utasítás, 6. oldal, „Légtelenítés”***

Az alábbi használati utasítással megismerkedve megfelelően üzemeltethetjük a készüléket, hosszú élettartamot és megbízható működést biztosítva.

A gyártó fenntartja a termék alapvető jellemző tulajdonságai mellett az általa szükségesnek tartott és a használati utasításban feltüntetve nem szereplő változtatások jogát.

**KOSPEL S.A.** 75-136 KOSZALIN UL. OLCHOWA 1

Központ tel. 0048 94 346 38 08

Értékesítési osztály tel. 0048 94 346 04 32

Szerviz tel. 0048 94 317 05 65

e-mail: [info@kospel.pl](mailto:info@kospel.pl)

[www.kospel.pl](http://www.kospel.pl)

## Leírás

**A készüléket tilos felszerelni robbanás- és fagyveszélyes helyekre.**

Az EPA opus típusú átfolyós vízmelegítőt főleg fürdőszobába a kád fölé illetve fürdőkabinokhoz ajánljuk. Beszerelhető mosdó illetve mosogató fölé is. A mosdó-zuhany típusú vízmelegítővel a két használati funkció összeköthető.

A vízmelegítőn két szabályozó forgatógomb található. Az alsó – szeleppállító gomb – a vízfelvételt és a víz áramlásának mennyiségét szabályozza. A felső forgatógombbal a víz hőmérsékletét állíthatjuk be.

A víz áramlására a vízmelegítő megfelelő teljesítményen bekapcsol.

## Technikai adatok

EPA Opus vízmelegítő		5,4 y	6,8 y	8,4 y	7,0 Cy	8,6 Cy
Névleges teljesítmény	KW	5,4	6,8	8,4	7,0	8,6
Feszültség		230V~			400V 2~	
Névleges áramerősség	A	23,5	29,6	36,5	17,5	21,5
Névleges nyomás	MPa	0				
Víznyomás	MPa	0,1 ÷ 0,6				
Védettség		IP25				
Teljesítmény (30°C vízhőmérséklet növekedésnél)	l/perc	2,6	3,3	4,0	3,4	4,1
Méreték	mm	295 x 200 x 100				
Súly	kg	~2,3				
Kismegszakító értéke	A	25	32	40	20	25
Csatlakozó kábelek minimális átmérője	mm <sup>2</sup>	3 x 2,5	3 x 4	3 x 6	3 x 2,5	
Csatlakozó kábelek maximális átmérője	mm <sup>2</sup>	3 x 16				
Csatlakozás		G1/2"				

Y:  
P – zuhanyzó  
U – mosdó  
PU – mosdó – zuhanyzó

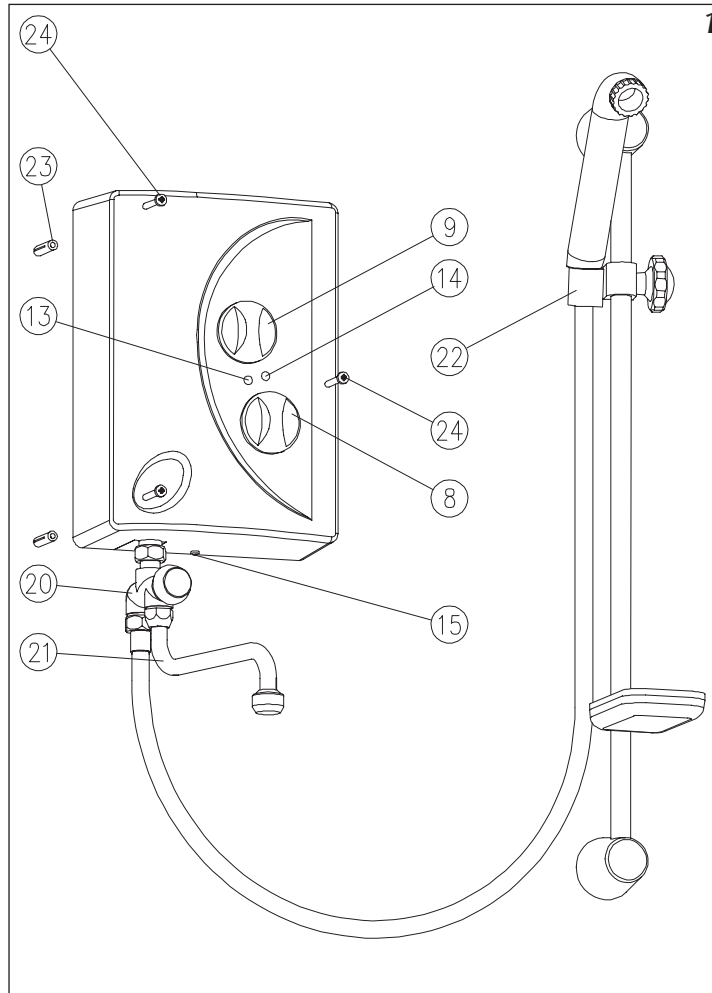
## Felszerelés

**Mindennemű szerelői munkát az elektromos hálózatról és vízrendszerrel leválasztva végezzük.**

### 1. Ábra Vízmelegítő nézete

- [8] – szelep forgatógomb
- [9] – hőmérséklet-szabályozó forgatógomb
- [13] – Hálózati jelzőlámpa
- [14] – Fűtés jelzőlámpa
- [15] – Burkolatot rögzítő csavarok
- [20] – Elosztó
- [21] – lengőcsap
- [22] – Zuhany készlet
- [23] – Tipli
- [24] – Csavar

**A vízmelegítőt falhoz vagy más lapos felülethez kell felszerelni, ellenkező esetben nem tesz eleget az IP X5-ös védelmi szabálynak.**



## 1 Tanácsok

- A készülék egyedül a hidegvíz kiállásra szerelhető,
- A zuhanytartót ugyanarra a falra szereljük fel, mint a vízmelegítőt.
- Ajánlott a készülék elé egy további szelepet és vízszűrőt beszerelni.

## Szerelés

1. A vízmelegítőnek szánt helyhez vezessük el az elektromos vezetékeket, előírásoknak megfelelően.
2. Vezessük be a vízrendszert is. A G1/2" külső menetű kiállítás ~20mm-re távolodjon el a faltól.
3. Vegyük le a vízmelegítő burkolatát: csavarjuk ki a rögzítő csavarokat [15], csúsztassuk le a burkolatot [5] (3. Ábra) a vízmelegítő alapzatáról [4].
4. A megjelölt helyekre fúrjunk lyukat és rakjuk bele a tiplit [23].
5. Mielőtt odacsavaroztuk a vízmelegítőt a falhoz, húzzuk át az alapzaton [4] található lyukon [16] az elektromos vezetékeket.
6. Kössük be a tápvezetéket a csatlakozó panelre [11].
7. Csatlakoztassuk a vízmelegítőt a vízhálózatra – csatlakozás [6] (3. Ábra) és szűrő [12] használatával.

8. A vízmelegítő típusától függően szereljük fel az:
  - elosztót [20], lengőcsapot [21], zuhanyrózsát [22]
9. Nyissuk ki a hidegvizet és ellenőrizzük a csatlakozások tömítéseit.
10. Rakjuk vissza (tekintettel a tekerőgombokra [8], [9]) és csavarozzuk oda a burkolatot [5]
11. Légtelenítsük a rendszert (lásd 6. oldal Légtelenítés pont alatt).
12. Kapcsoljuk be az elektromos hálózatot.

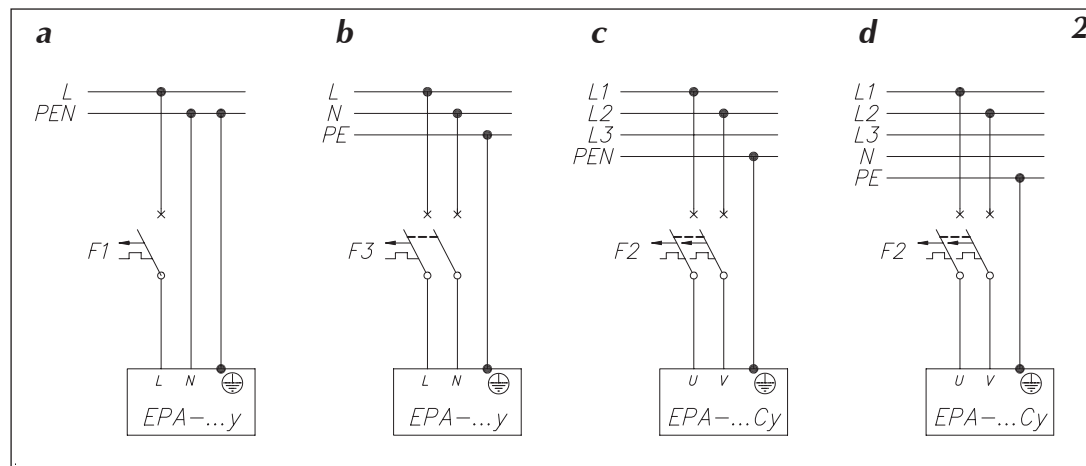
## A vízmelegítőt feltétlenül földeljük.

## A vízmelegítő csatlakoztatását az elektromos hálózatba és az érintésvédelmi méréseket bízzuk szakemberre.

2. Ábra  
Az EPA-...y opus vízmelegítő csatlakoztatása 1 fázisú rendszerre 2/a ábra

Az EPA-...y opus vízmelegítő csatlakoztatása 3 fázisú rendszerre 2/b ábra

- L – Fázis vezeték
- L1 – 1 Fázis vezeték
- L2 – 2 Fázis vezeték
- L3 – 3 Fázis vezeték
- N – Nulla vezeték
- PE – Földelő vezeték
- F1 – 1pólusú kapcsoló
- F2 – 2 pólusú kapcsoló



## Légtelenítés

**Minden szereléskor légtelenítsük a készüléket, illetve ha valamilyen oknál fogva megszűnik a víznyomás.**

**A légtelenítés elmulasztása készülék károsodásához vezethet.**

1. Kapcsoljuk le a vízmelegítőt az elektromos hálózatról.
2. Kezdjük folytatni a vizet, hogy légtelenítsük (kb.15 ÷ 30 mp), amíg a víz nem folyik egyenletesen.
3. Zárjuk el a csapot.
4. Kapcsoljuk vissza az elektromos hálózatba.

## Üzemeltetés

A vízmelegítő megfelelő átfolyás elérésekor automatikusan bekapcsol. A hőmérséklet szabályozó tekerőgomb szélső bal oldali állásában mindig hidegvíz fog folyni. Szélső jobb oldali állásban maximális hőmérsékletre állíthatjuk be. A beállításoknak megfelelően a vezérlőrendszer kiválasztja a vízmelegítő optimális teljesítményét.

A jelzőlámpák [13] és [14] a készülék jelenlegi állapotát mutatják. A zöld jelzőlámpa [13] mutatja, csatlakozva van az energia hálózatra (üzemkész állapot). A villogó jelzőlámpa a felsőbbrendű készülék okozta fűtés blokkolását jelzi. A kigyulladt piros jelzőlámpa [14] a fűtés bekapcsolását jelzi és megfelelő teljesítményt a kívánt hőmérséklet eléréséhez. A villogó jelzőlámpa arra utal, hogy a víz áramlása a kívánt vízhőmérséklethez képest túl magas. Ebben az esetben, hogy magasabb hőmérsékletű vizet kapjunk, csökkenteni kell a víz áramlását.

## Karbantartás

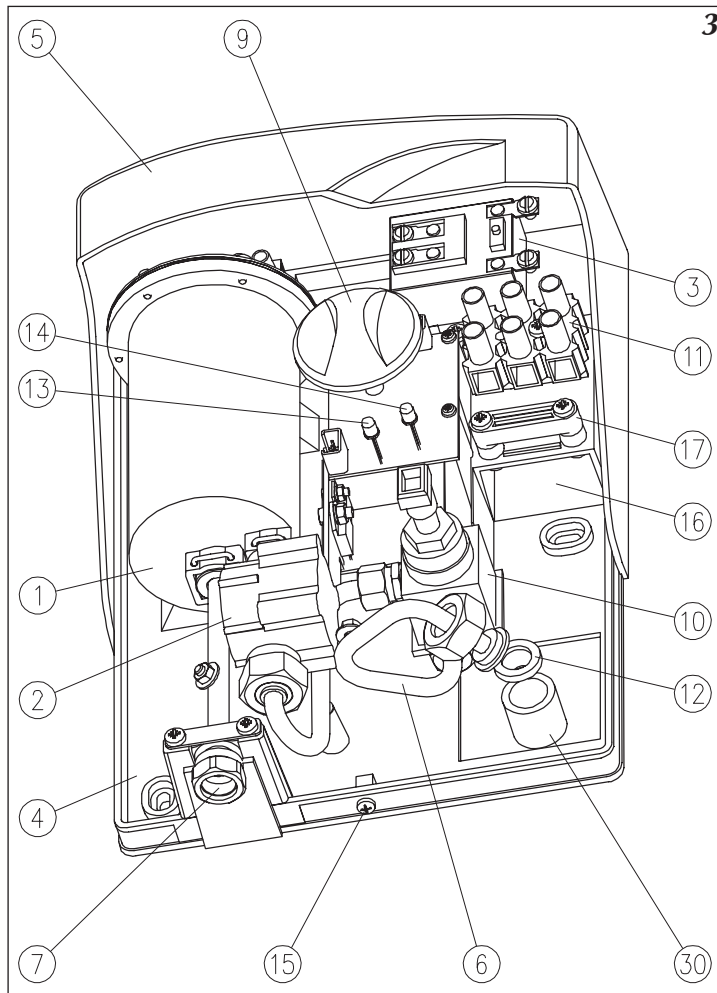
**Feltétlenül rendszeresen tisztítsuk meg a zuhanyrózsát a vízkőlerakódástól.**

A vízmelegítő megfelelő és hosszú élettartamú üzemelésének biztosítása érdekében, a vízsűrőt időszakonként tisztítani kell, felújításkor, erős vízszennyeződés esetén, illetve éves üzemeléskor. A felhasználónak saját kezűleg kell elvégeznie (nincs benne a garanciában).

Használatkor a zuhanyrózsában vízkőlerakódás léphet fel. A készülék megfelelő és kényelmes üzemeléséhez, rendszeresen meg kell tisztítani a zuhanyrózsát (előtte szedjük szét) a vízkőtől, kemény kefe illetve megfelelő kémiai vegyszerek alkalmazásával.

## 3. Ábra Belső felépítés

- [1] – Fűtő egység
- [2] – Áramlás érzékelő
- [3] – Termikus biztonsági kapcsoló
- [4] – Hátlap
- [5] – Burkolat
- [6] – Bemenő csatlakozás
- [7] – Kimenő csatlakozás
- [9] – Hőmérséklet-szabályozó tekerőgomb
- [10] – Szelep
- [11] – Csatlakozó panel
- [12] – Szűrő
- [13] – hálózat jelzőlámpa (zöld)
- [14] – fűtés jelzőlámpa (piros)
- [15] – Burkolatot rögzítő csavarok
- [16] – Nyílás a hátlan az el. vezetékek bevezetéséhez
- [17] – kábelrögzítő
- [30] – vízhálózat kiállás vége
- [NA] – vízmelegítő bekapcsolását blokkoló bemenet

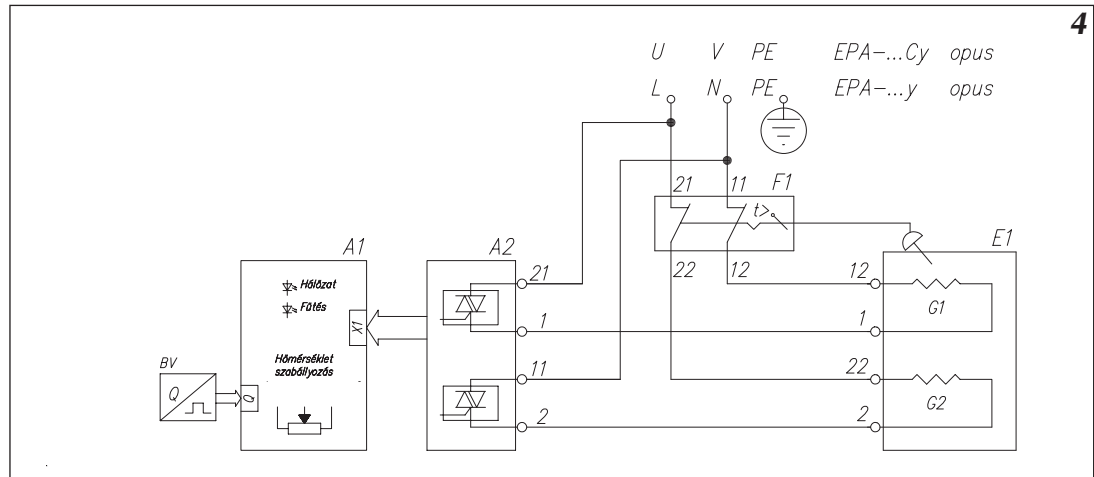


A Termikus biztonsági kapcsoló [3] túlmelegedés ellen védi a készüléket. Működésbe lépése után a víz áramlásakor nem kapcsol be a fűtés – feltétlenül lépünk kapcsolatba a szervizzel.

A vízmelegítőbe be van szerelve továbbá, egy a vízmelegítő bekapcsolását blokkoló bemenet, arra az esetre, ha más (felsőbbrendű) vízmelegítővel vagy rendszerrel együtt alkalmazzuk

#### 4. Ábra Elektromos Ábra

- A1 – Vízmelegítő mikroprocesszoros vezérlője
- A2 – Teljesítmény egység
- E1 – Fűtő egység
- F1 – Termikus biztonsági kapcsoló
- BV – Áramlásérzékelő
- NA – vízmelegítő bekapcsolását blokkoló bemenet



Abban az esetben, ha a vízmelegítő nem működik, ellenőrizzük a következőket:

- A vízmelegítő elektromos hálózatának meghibásodása
- NA blokkoló bemenet szétkapcsolva
- Alacsony vízáramlás a készülékben (koszos szűrő [12])
- Hőmérséklet tekerőgomb [9] szélső bal állásban van.

**A fentebb említett üzempazarok elhárítása nem tartoznak a garanciális munkálatokhoz.**

Üzempazar esetén (azaz, ha a vízmelegítő nem üzemel megfelelően és a fentebb említett okok között nem szerepel) lépünk kapcsolatba a hivatalos szerviz ponttal.



## Csomagolás

	Zuhany P	Mosdó U	Mosdó - zuhany PU
EPA opus vízmelegítő	1 db	1 db	1 db
Tömítés + szűrő	1 db	1 db	1 db
Típlik + csavarok	3 klt	3 klt	3 klt
Lengőcsap	-	1 klt	1 klt
Zuhanykészlet	1 klt	-	1 klt
Mosdó - zuhany kapcsoló	-	-	1 db
Használati utasítás	1 db	1 db	1 db

## Garancia

1. A gyártó a végfelhasználónak a termék minőségét tekintve 24 hónap garanciát ad a termékre az eladási dátumtól számítva.
2. Meghibásodás esetén a vásárló – használó értesítse az eladási pontot.
3. A gyártó csak akkor vállalja a garanciális felelősséget, ha a hiba maga a készülékben keletkezett.
4. A gyártó joga eldönteni, hogy a hiba kijavítható vagy cserés, új készüléket biztosít.
5. A garanciális javítás díjmentes.
6. A gyártó köteles a garanciára vonatkozó kötelességeit teljesíteni 14 napos határidővel a hibás készülék leadásától.
7. A garancia azzal az idővel meghosszabbodik, ami idő alatt a vásárló nem tudta használni a készüléket.
8. Készülék cseréje esetén újra indul a garancia.
9. Kitértelen vagy hiányos garanciajegy esetén a forgalmazó cégnek nem áll módjában figyelembe venni a garanciát (a garancia csak a kitöltött jótállási jeggyel és számlával együtt érvényes).



# Jótállási jegy

Elektromos átfolyós vízmelegítő  
EPA opus

Eladás dátuma

Eladó pecsétje és aláírása

Villanyszerelő pecsétje és aláírása

Eladás dátuma	Vásárló aláírás	Eladás dátuma	Vásárló aláírás
Kieserült alkatrészek listája - EPA ③ - - - - - -		Kieserült alkatrészek listája - EPA ① - - - - - -	
Javítás dátuma	p.h	p.h	Javítás dátuma
Javítás dátuma	p.h	p.h	Javítás dátuma
Kieserült alkatrészek listája - EPA ④ - - - - - -		Kieserült alkatrészek listája - EPA ② - - - - - -	
Eladás dátuma	Vásárló aláírás	Eladás dátuma	Vásárló aláírás



Villamos  
vízmelegítők

központi fűtés  
kazánok