



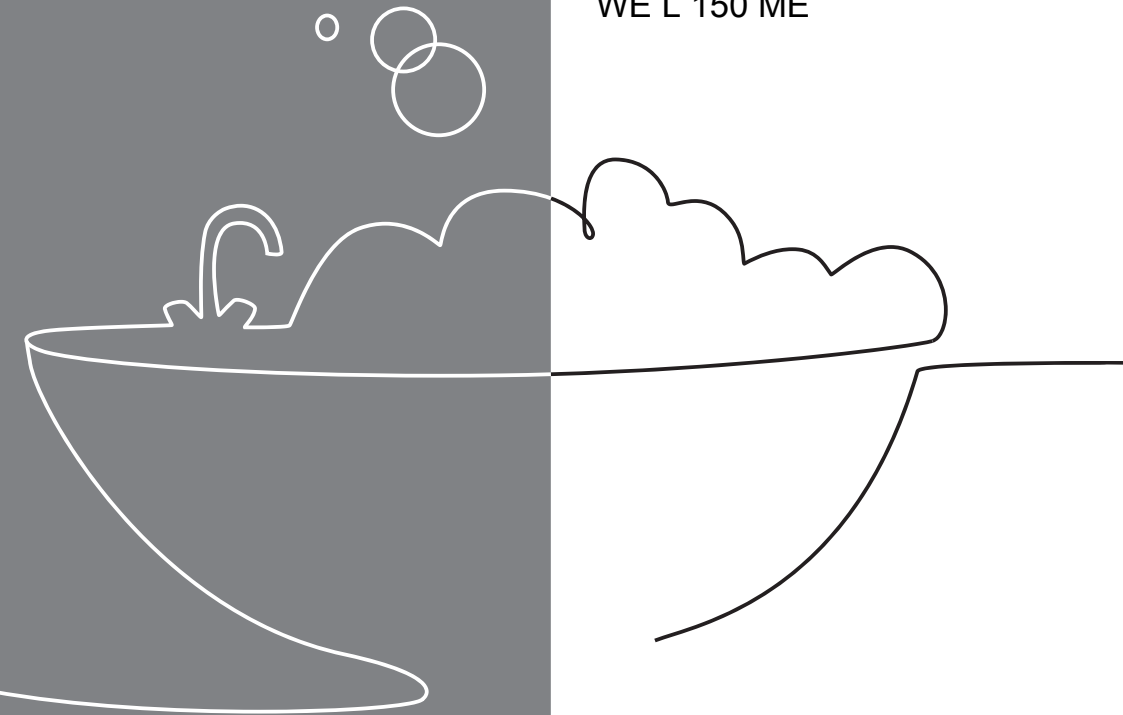
Saunier Duval
Mindig az Ön oldalán

Üzemeltetési útmu- tató

WE L 75 ME

WE L 100 ME

WE L 150 ME



Tartalom

Tartalom

1	Biztonság	3
1.1	Kezelésre vonatkozó figyelmeztetések	3
1.2	Rendeltetésszerű használat	3
1.3	Általános biztonsági utasítások	4
2	Megjegyzések a dokumentációhoz	6
2.1	Tartsa be a jelen útmutatóval együtt érvényes dokumentumokban foglaltakat.....	6
2.2	A dokumentumok megőrzése	6
2.3	Az útmutató érvényessége	6
3	Készülék- és működési leírás	6
3.1	Feladat.....	6
3.2	Felépítés	6
3.3	Működés	6
3.4	A használati melegvíz- hőmérséklet beállítása.....	7
4	A termék ápolása	8
5	Karbantartás	9
6	Újrahasznosítás és ártalmatlanítás	9
7	Üzemen kívül helyezés	9
8	Garancia	9
9	Vevőszolgálat	9

1 Biztonság

1.1 Kezelésre vonatkozó figyelmeztetések

A műveletekre vonatkozó figyelmeztetések osztályozása

A műveletekre vonatkozó figyelmeztetések osztályozása az alábbiak szerint figyelmeztető ábrákkal és jelzőszavakkal a lehetséges veszély súlyossága szerint történik:

Figyelmeztető jelzések és jelzőszavak



Veszély!

Közvetlen életveszély vagy súlyos személyi sérülések veszélye



Veszély!

Áramütés miatti életveszély



Figyelmeztetés!

Könnyebb személyi sérülés veszélye



Vigyázat!

Anyagi és környezeti károk kockázata

1.2 Rendeltetésszerű használat

Szakszerűtlen vagy nem rendeltetésszerű használat esetén a felhasználó vagy harmadik személy testi épségét és életét fenyegető veszély állhat fenn, ill. megsérülhet a termék, vagy

más anyagi károk is keletkezhetnek.

A melegvítároló arra készült, hogy legfeljebb 85 °C-ra felmelegített ivóvizet tároljon és tartson a háztartások és ipari üzemek számára használatra készen. Ez a termék arra szolgál, hogy központi fűtőberendezéshez integrálják. A melegvítároló rendszerint kombinált falikészülékkel összekötve működik, amely mind a fűtési, mind pedig a használati meleg vizet felmelegíti. A tároló legfeljebb 35 kW teljesítményű fűtőkészülékekkel kombinálható.

A rendeltetésszerű használat a következőket jelenti:

- a termék és a berendezés további komponensei mellékelt kezelési utasításainak betartása
- az útmutatókban feltüntetett ellenőrzési és karbantartási feltételek betartása.

Ezt a terméket 8 éven felüli gyermekek, valamint csökkent fizikai, érzékszervi, vagy mentális képességekkel rendelkező, illetve kellő tapasztalattal és ismeretekkel nem rendelkező személyek is használhatják, amennyiben ez felügyelet mellett történik, vagy a termék biztonságos használatáról ki-

1 Biztonság

oktatták őket, és a lehetséges veszélyforrásokot megértették. A gyermekek a termékkel nem játszhatnak. A tisztítási és karbantartási munkákat gyermekek felügyelet nélkül nem végezhetik.

A termék járművekben, pl. mobilházakban vagy lakókocsikban való használata nem rendeltetésszerű használatnak minősül. Nem minősülnek járműnek azok az egységek, amelyeket tartósan és helyhez kötötten telepítettek (ún. helyhez kötött telepítés).

A jelen útmutatóban ismertetett használattól eltérő vagy az azt meghaladó használat nem rendeltetésszerű használatnak minősül. Nem rendeltetésszerű használatnak minősül a termék minden közvetlenül kereskedelmi és ipari célú használata.

Figyelem!

Minden, a megengedettől eltérő használat tilos.

1.3 Általános biztonsági utasítások

1.3.1 A telepítést csak szakember végezze

A termék telepítését és üzembe helyezését, felülvizsgálatát és karbantartását, helyreállítását és üzemben kívül helyezését

csak erre feljogosított szakemberek végezhetik el.

1.3.2 Fagykárok elkerülése

Ha a készülék hosszabb ideig (pl. téli szabadság) fűtetlen helyiségben üzemben kívül marad, akkor a víz belefagyhat a készülékbe és a csővezetékekbe.

- ▶ Gondoskodjon róla, hogy a felállításra szolgáló helyiség mindig teljesen fagymentes legyen.

1.3.3 Anyagi károk tömítetlenség miatt

- ▶ Ügyeljen arra, hogy a csatlakozó vezetékek ne legyenek kitéve mechanikai feszültségeknek.
- ▶ Ne akasszon fel semmilyen terhet (pl. ruházatot) a csővezetékekre.

1.3.4 Teendők tömítetlenségek esetén

- ▶ Tömítetlenség esetén azonnal zárja el a hidegvízlezáró szelepet.
- ▶ Adott esetben kérdezze meg a szakembert, hová szerelte fel a hidegvízlezáró szelepet.
- ▶ A tömítetlenségek megszüntetését bízza erre feljogosított szakszervizre.

1.3.5 Veszély a termék környezetének módosítása miatt

A termék környezetének módosítása miatt a használó vagy harmadik személyek testi épségét és életét fenyegető veszély állhat fenn, ill. megsérülhet a termék, vagy más anyagi javak is károsodhatnak.

- ▶ Soha ne helyezze üzemén kívül a biztonsági berendezéseket.
- ▶ Ne manipulálja a biztonsági berendezéseket.
- ▶ Ne rongálja meg és ne távolítsa el a részegységek plombáit. A plombázott részegységeket csak feljogosított szakember és a gyári ügyfélszolgálat jogosult módosítani.
- ▶ Ne végezzen módosításokat:
 - a készüléken
 - a gáz- és vízellátó vezetéken, az égést tápláló levegő vezetéken, az áramellátáson
 - a fűtővíz elmenő vezetékén és biztonsági szelepen
 - az építmény adottságain

1.3.6 Szekrénybe történő telepítés

A termék szekrényben történő elhelyezése esetén a burkolatnak teljesítenie kell a kivitelezési előírásokat.

- ▶ Amennyiben a terméket szekrényben szeretné elhelyezni, kérje ki a szakszerviz tanácsát. Semmi esetre se késztse el önmaga a termék külső burkolatát.

1.3.7 Sérülésveszély és anyagi károk keletkezésének veszélye a nem szakszerű vagy elhanyagolt karbantartás és javítás miatt!

- ▶ Soha ne kísérelje meg saját maga elvégezni a termék karbantartását vagy javítását.
- ▶ Az üzemzavarokat és károkat mindig haladéktalanul javíttassa ki egy szakemberrel.
- ▶ Tartsa be az előírt karbantartási időket.

1.3.8 CE-jelölés



A CE-jelölés azt dokumentálja, hogy az adattábla szerinti készülékek megfelelnek a rájuk vonatkozó irányelvek alapvető követelményeinek.

A megfelelőségi nyilatkozat a gyártónál megtekinthető.

2 Megjegyzések a dokumentációhoz

2 Megjegyzések a dokumentációhoz

2.1 Tartsa be a jelen útmutatóval együtt érvényes dokumentumokban foglaltakat

- ▶ Feltétlenül tartsa be minden, a rendszer részegységeihez tartozó üzemeltetési útmutatót.

2.2 A dokumentumok megőrzése

- ▶ További használat céljából őrizze meg ezt az útmutatót, valamint az összes, ezzel az útmutatóval együtt érvényes dokumentációt.

2.3 Az útmutató érvényessége

Ez az útmutató kizárólag az alábbi termékekre érvényes:

Érvényesség:: Magyarország

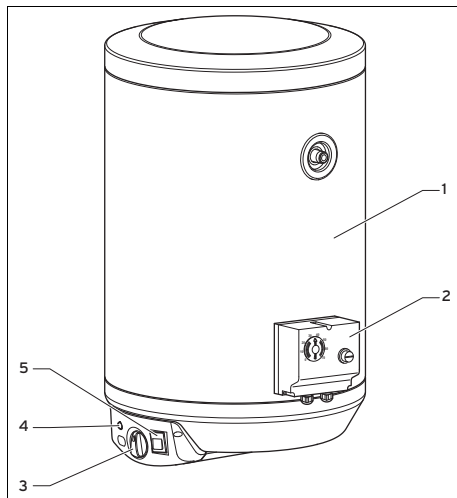
Típusjelölés	Cikkszám
WE L 75 ME	0010015989
WE L 100 ME	0010015990
WE L 150 ME	0010015991

3 Készülék- és működési leírás

3.1 Feladat

A **WE L** melegvíztárolók háztartási és ipari melegvízszolgáltatásra készültek. Rendszerint kombinált fűtőkészülékkel működnek együtt, amely mind a fűtő, mind pedig a használati melegvizet felmelegíti.

3.2 Felépítés



- 1 Hőszigetelés
- 2 Termostát (a rétegtöltő készlet tartalmazza)
- 3 Hőmérséklet-szabályozó az elektromos utánfűtés számára
- 4 Állapotjelző lámpa az elektromos utánfűtés számára
- 5 Hálózati kapcsoló az elektromos utánfűtés számára

A melegvíztárolót kívül hőszigetelés burkolja. A melegvíztároló tartálya zománcozott acélból készül. A tartály belsejében található a fűtőpatron. Korrózió elleni kiegészítő védelemként a tartály magnézium védőanóddal is rendelkezik.

3.3 Működés

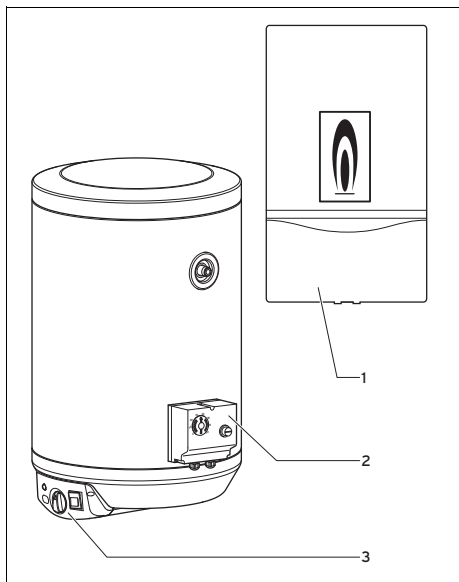
A **WE L** melegvíztárolók a rétegtöltésű tárolók közé tartoznak. Ez azt jelenti, hogy a használati melegvíz készítéshez külső hőtermelő (pl.: egy fűtésre és használati melegvíz készítésre alkalmas kombinált fűtőkészülék) szükséges, amely felmelegített ivóvizet vezet a tartályba. A tároló alsó részében található fűtőpatron a külső hőtermelő lekapcsolása esetén melegíti fel az ivóvizet. A melegvíz-hőmérsékletet a tárolóra szerelt termostátok szabályozzák.

3.4 A használati melegvíz-hőmérséklet beállítása



Tudnivaló

A melegvíztároló melegvíz-hőmérséklete a fűtőkészüléken (egyszeri), a termosztáton (normál beállítás) és az elektromos utánfűtéssel (nagy melegvíz-szükséglet esetén a termosztát kiegészítéseként, vagy a termosztát helyett, a fűtőkészülék lekapcsolt gázellátása mellett) állítható be.



1 Fűtőkészülék
2 Termosztát

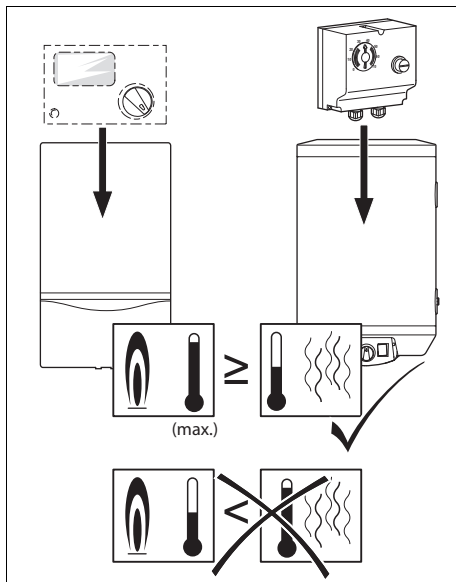
3 Elektromos utánfűtés

1. Állítsa be a használati melegvíz hőmérsékletét a fűtőkészüléken.



Tudnivaló

Amennyiben lehetséges, a fűtőkészüléken egyszer állítsa be a melegvíz-hőmérsékletet a maximális értékre.



Vigyázat!

Működési zavarok a hőmérséklet szakszerűtlen beállítása miatt

Ha a termosztáron beállított melegvíz-hőmérséklet nagyobb, mint a fűtőkészüléken beállított melegvíz-hőmérséklet, akkor a fűtési üzem zavart.

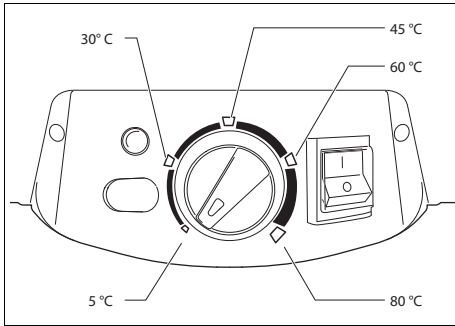
- A termosztáton a melegvíz-hőmérsékletet mindig kisebbre kell beállítani, mint a fűtőkészüléken beállított melegvíz-hőmérséklet.
2. A kívánt melegvíz-hőmérséklet beállításához a normál termosztátot kell használni.



Tudnivaló

A termosztát az elektromos utánfűtéstől függetlenül működik.

4 A termék ápolása

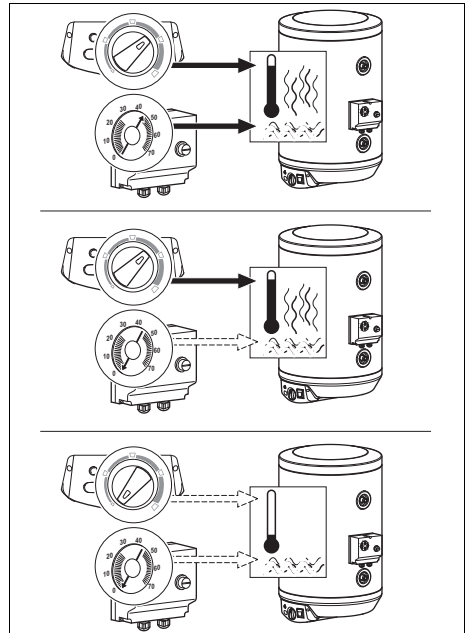


3. Nagy melegvízszükséglet vagy a fűtőkészülék gázellátásának kikapcsolása esetén növelje a melegvíz-hőmérsékletet az elektromos utánfűtés segítségével.



Tudnivaló

A legalacsonyabb beállítás (5 °C) esetében az elektromos utánfűtés a fagyvédelmet biztosítja.



4. Szükség esetén kapcsolja ki az elektromos utánfűtést a kezelőfelületen.



Tudnivaló

Az elektromos utánfűtés a termosztáttól függetlenül működik. A termosztáton beállított módosításoknak semmilyen hatása nincs az elektromos utánfűtésére.

4 A termék ápolása



Vigyázat!

Nem megfelelő tisztítószer használatával kockáztatja a készülék károsodását!

- Ne használjon sprayt, súrolószereket, mosogatószereket, oldószer- vagy klórtartalmú tisztítószereseket..

- ▶ A burkolatot egy kevés oldószermentes tisztítószerrel átitatott, nedves kendővel törölje le.

5 Karbantartás

A folyamatos üzemkésztség, a biztonság, a megbízhatóság és a hosszú élettartam előfeltétele a termék szakember által elvégzett rendszeres karbantartása.

- ▶ A biztonsági szelepet évente ellenőriztesse szakemberrel.
- ▶ A melegvíztároló üzembe helyezését követően 2 év leteltével évente ellenőriztesse szakemberrel a magnézium védőanódot.

Ha a magnézium védőanód fogyása elérte a 60 %-ot, akkor a szakembernek ki kell cserélnie a magnézium védőanódot. Ha a magnézium védőanód cseréjekor a tartályban szennyeződés észlelhető, akkor a szakembernek át kell öblítenie a tartályt.

6 Újrahasznosítás és ártalmatlanítás

Csomagolás ártalmatlanítása

- ▶ A csomagolás ártalmatlanítását bízza a terméket telepítő szakemberre.

Termék és tartozékok ártalmatlanítása

- ▶ Mind a terméket, mind a tartozékokat tilos a háztartási hulladékok közé dobni.
- ▶ Biztosítsa, hogy a termék és tartozékainak ártalmatlanítása előírászerűen történik.
- ▶ Tartson be minden erre vonatkozó előírást.

7 Üzemen kívül helyezés

- ▶ Gondoskodjon róla, hogy a készüléket feljogosított szakember helyezze üzemmen kívül.

8 Garancia

Érvényesség: Magyarország

A gyártó garanciájával kapcsolatos kérdéseire a hátoldalon megadott elérhetőségeken kaphat választ.

9 Vevőszolgálat

Érvényesség: Magyarország

Vevőszolgálatunk elérhetőségeit a hátoldalon megadott címen, illetve a www.saunierduval.com internetes oldalon találhatja meg.

Saunier Duval ECCI

17, rue de la Petite Baratte
BP 41535 - 44315 Nantes Cedex 03 – France
Téléphone : +33 240 68 1010
Télécopie : +33 240 68 1053

VAILLANT SAUNIER DUVAL K FT. SAUNIER DUVAL BRAND

1116 Budapest Hunyad J . út 1.

Tel. 00.36.1.283.0553

Fax 00.36.1.283.0554

info@saunierduval.hu

www.saunierduval.hu

© Ezek az útmutatók, vagy ezek részei szerzői jogi védelem alatt állnak, és kizárólag a gyártó írásos beleegyezésével sokszorosíthatók, illetve terjeszthetők.



Saunier Duval
Mindig az Ön oldalán

0020164053_00 - 03.02.2014