

Szakemberek számára

Szerelési és karbantartási útmutató



atmoMAG

MAG 14-0/1 GX/XI, MAG mini 11-0/1 GX/XI

HU

Kiadó/gyártó

Vaillant GmbH

Berghauser Str. 40 ■ D-42859 Remscheid
Tel. +49 21 91 18-0 ■ Fax +49 21 91 18-28 10
info@vaillant.de ■ www.vaillant.de

 **Vaillant**

Tartalom

Tartalom	9	Zavarelhárítás	19
	9.1	Hiba felismerése és elhárítása	19
	9.2	A termék hibaelhárítása	19
1 Biztonság	3	10 Üzemen kívül helyezés	19
1.1 Kezelésre vonatkozó figyelmeztetések	3	11 Újrahasznosítás és ártalmatlanítás	19
1.2 A személyek szükséges képzése	3	12 Vevőszolgálat	19
1.3 Általános biztonsági utasítások	3	A Üzembe helyezési ellenőrzőlista	20
1.4 Előírások (irányelvek, törvények, szabványok)	5	B Ellenőrzési és karbantartási munkák – áttekintés	20
2 Megjegyzések a dokumentációhoz	6	C Zavarok felismerése és elhárítása	21
2.1 Tartsa be a jelen útmutatóval együtt érvényes dokumentumokban foglaltakat	6	D XI típus bekötési kapcsolási rajz	23
2.2 A dokumentumok megőrzése	6	E GX típus bekötési kapcsolási rajz	24
2.3 Az útmutató érvényessége	6	F Gázbeállítási táblázatok	25
3 A termék leírása	6	G Műszaki adatok	25
3.1 CE-jelölés	6		
3.2 Sorozatszám	6		
3.3 Adatok az adattáblán	6		
3.4 A termék felépítése	6		
4 Szerelés	8		
4.1 A szállítási terjedelem ellenőrzése	8		
4.2 Fali előtelepítés	8		
4.3 Méretek	9		
4.4 A felszerelési hellyel szemben támasztott követelmények	11		
4.5 A termék burkolatának le-/felszerelése	11		
4.6 A termék felakasztása	11		
5 Szerelés	11		
5.1 A csatlakozók bekötésének sorrendje	12		
5.2 Az égéstermék cső csatlakoztatása	12		
6 Kezelés	12		
7 Üzembe helyezés	12		
7.1 Első üzembe helyezés	12		
7.2 Átállítás más gázfajtára	12		
7.3 Az égéstermék szenzor működésének ellenőrzése	12		
7.4 A gáz csatlakozási nyomásának ellenőrzése	13		
7.5 A hőterhelés ellenőrzése	13		
7.6 Készülékterhelés beállítása	15		
7.7 A termék működésének és tömítettségének ellenőrzése	16		
7.8 A termék átadása az üzemeltetőnek	16		
8 Ellenőrzés és karbantartás	16		
8.1 Pótalkatrészek beszerzése	16		
8.2 A termék leürítése	16		
8.3 Az égő leszerelése	16		
8.4 A fűvókacsó leszerelése	17		
8.5 A hőcserélő leszerelése	17		
8.6 Égő tisztítás	18		
8.7 A hőcserélő tisztítása	18		
8.8 A sérülések javítása a hőcserélő bevonatán	18		
8.9 Vízáramlás-kapcsoló ellenőrzés	18		
8.10 Az ellenőrzési és karbantartási munkák befejezése	18		



1 Biztonság

1.1 Kezelésre vonatkozó figyelmeztetések

A műveletekre vonatkozó figyelmeztetések osztályozása

A műveletekre vonatkozó figyelmeztetések osztályozása az alábbiak szerint figyelmeztető ábrákkal és jelzőszavakkal a lehetséges veszély súlyossága szerint történik:

Figyelmeztető jelzések és jelzőszavak

**Veszély!**

Közvetlen életveszély vagy súlyos személyi sérülések veszélye

**Veszély!**

Áramütés miatti életveszély

**Figyelmeztetés!**

Könnyebb személyi sérülés veszélye

**Vigyázat!**

Anyagi és környezeti károk kockázata

1.2 A személyek szükséges képesítése

A terméken végzett szakszerűtlen munka közvetlenül okozhat a készülékben és a teljes rendszerben anyagi károkat, valamint ezek a beavatkozások személyi sérüléseket is eredményezhetnek.

- ▶ A terméken Ön csak akkor végezhet bármilyen beavatkozást, ha Ön megfelelő képzettségű feljogosított szakember.

1.3 Általános biztonsági utasítások

1.3.1 Rendeltetésszerű használat

Szakszerűtlen vagy nem rendeltetésszerű használat esetén a felhasználó vagy harmadik személy testi épségét és életét fenyegető veszély állhat fenn, ill. megsérülhet a termék, vagy más anyagi károk is keletkezhetnek.

A termékek gázüzemű átfolyós rendszerű vízmelegítő készülék, és ennek a funkciónak megfelelően a melegvízkészítésről gondoskodnak.

A rendeltetésszerű használat a következőket jelenti:

- a termék, valamint a rendszer összes további komponenseihez mellékelt üzemel-

tetési, szerelési és karbantartási útmutatóinak figyelembe vétele

- a termék- és rendszerengedélynek megfelelő telepítés és összeszerelés
- az útmutatókban feltüntetett ellenőrzési és karbantartási feltételek betartása.

A termék járművekben, pl. mobilházakban vagy lakókocsikban való használata nem rendeltetésszerű használatnak minősül. Nem minősülnek járműnek azok a mobilházak, ill. az olyan egységek, amelyeket tartósan és helyhez kötötten telepítettek (ún. helyhez kötött telepítés).

A jelen útmutatóban ismertetett használattól eltérő vagy az azt meghaladó használat nem rendeltetésszerű használatnak minősül. Nem rendeltetésszerű használatnak minősül a termék minden közvetlenül kereskedelmi és ipari célú használata.

Figyelem!

Minden, a megengedettől eltérő használat tilos.

1.3.2 A szivárgó gáz életveszélyt jelent

Ha az épületben gázszag érezhető:

- ▶ Kerülje el, hogy a helyiségben gázszag keletkezessen.
- ▶ Nyissa ki az ajtókat és ablakokat és gondoskodjon huzatról.
- ▶ Kerülje nyílt láng (pl. öngyújtó, gyufa) használatát.
- ▶ Tilos a dohányzás.
- ▶ Ne használjon villamos kapcsolót, hálózati csatlakozódugót, csengőt, telefont és egyéb hangszórós kaputelefont az épületben.
- ▶ Zárja el a gázóra gázcsapját vagy a központi gázvezető csapot.
- ▶ Ha lehetséges, csatlakoztasson gázvezető csapot a termékre.
- ▶ Kopogással vagy hangos szóval figyelmeztesse a ház lakóit.
- ▶ Haladéktalanul hagyja el az épületet és akadályozza meg, hogy mások bemenjenek.
- ▶ Amint kijutott az épületből, értesítse a tűzoltókat és a rendőrséget.



1 Biztonság



- ▶ Értse a gázszolgáltató vállalat ügyelőjét egy, az épületen kívül elhelyezett telefonkészülékről.

1.3.3 Életveszély ledugult vagy nem tömör égéstermék elvezetés miatt

A telepítés során elkövetett kivitelezési hibák, a bekövetkező sérülések, illetve a nem megfelelő telepítési hely esetén a készülékből égéstermék juthat ki, amely mérgezést okozhat.

Ha az épületben égéstermék szag érezhető:

- ▶ Nyisson ki minden hozzáférhető ajtót és ablakot, és gondoskodjon huzatról.
- ▶ Kapcsolja ki a terméket.
- ▶ Ellenőrizze a termék és az épület égéstermék elvezető rendszerét.

1.3.4 Életveszély a szekrényszerű beépítés miatt

Helyiséglevegőtől függő üzemeltetés esetén a szekrényszerű beépítés veszélyes helyzetet okozhat.

- ▶ Bizonyosodjon meg arról, hogy a termék az égéshez elegendő égési levegőt kap.

1.3.5 A robbanékony és lobbanékony anyagok életveszélyt jelentenek

- ▶ Ne használjon, és ne tároljon a termék felállítási helyén robbanékony vagy lobbanékony anyagokat (pl. benzint, papírt, festéket).

1.3.6 Mérgezés veszélye az égési levegő nem megfelelő hozzávezetése miatt

Feltételek: A helyiség levegőjétől függő üzemeltetés

- ▶ Biztosítsa a termék felállítási helyiségében a tartósan akadálytalan és elegendő mennyiségű levegő beáramlását a vonatkozó légellátási követelményeknek megfelelően.

1.3.7 Életveszély hiányzó biztonsági berendezések miatt

Az ebben a dokumentumban található vázlatokon nem szerepel minden, a szakszerű telepítéshez szükséges biztonsági berendezés.

- ▶ Telepítse a szükséges biztonsági berendezéseket a rendszerben.
- ▶ Vegye figyelembe a vonatkozó nemzeti és nemzetközi szabványokat, irányelveket és törvényeket.

1.3.8 Mérgezés és égési sérülések veszélye a kilépő forró égéstermék miatt

- ▶ A terméket csak a teljesen felszerelt égéstermék vezetővel üzemeltesse.
- ▶ A terméket csakis felszerelt és zárt elülső burkolattal üzemeltesse, kivéve a rövid ideig tartó vizsgálatok alatti működtetést.

1.3.9 Égési vagy forrázási sérülések veszélye a forró alkatrészek miatt

- ▶ Minden alkatrészen csak akkor végezzen munkát, ha az már lehűlt.

1.3.10 Anyagi kár kockázata nem megfelelő szerszám használata révén

- ▶ A csavarkötések meghúzásához és oldásához mindig megfelelő szerszámot használjon.

1.3.11 Anyagi kár veszélye fagy miatt

- ▶ Ne szerelje be a terméket fagyveszélyes helyiségbe.

1.3.12 Korrózió okozta károsodás veszélye a helyiség nem megfelelő levegője vagy a rossz égési levegő miatt

A spray-k, klórtartalmú tisztítószer, festékek, ragasztók, ammóniavegyületek, porok és hasonló a termék és az égéstermék vezető korrózióját okozhatják.

- ▶ Biztosítsa, hogy az égési levegő hozzávezetésébe ne kerülhessen fluor, klór, kén, porok stb.
- ▶ Gondoskodjon róla, hogy a felállítás helyén ne tároljanak vegyi anyagokat.
- ▶ Ha a terméket fodrászatokban, festő- vagy asztalosműhelyekben, tisztítóüzemekben vagy ehhez hasonló körülmények között kívánják felszerelni, akkor olyan elszeparált felállítási helyiséget kell választani, amelyben az égéshez szükséges frisslevegő teljesen mentes a vegyi anyagoktól.





1.4 Előírások (irányelvek, törvények, szabványok)

- ▶ Vegye figyelembe a nemzeti előírásokat, szabványokat, irányelveket és törvényeket.



2 Megjegyzések a dokumentációhoz

2 Megjegyzések a dokumentációhoz

2.1 Tartsa be a jelen útmutatóval együtt érvényes dokumentumokban foglaltakat

- ▶ Feltétlenül tartson be minden, a rendszer részegységeihez tartozó üzemeltetési és szerelési útmutatót.

2.2 A dokumentumok megőrzése

- ▶ Jelen útmutatót, valamint az összes, vele együtt érvényes dokumentumot adja át a rendszer üzemeltetőjének.

2.3 Az útmutató érvényessége

Ez az útmutató kizárólag az alábbiakra érvényes:

Termék - cikkszám

MAG mini HU 11-0/1 XI H	0010006937
MAG HU 14-0/1 XI H	0010006938
MAG mini HU 11-0/1 GX H	0010015512
MAG HU 14-0/1 GX H	0010015513

3 A termék leírása

3.1 CE-jelölés



A CE-jelölés azt dokumentálja, hogy az adattábla szerinti készülékek megfelelnek a rájuk vonatkozó irányelvek alapvető követelményeinek.

A megfelelőségi nyilatkozat a gyártónál megtekinthető.

3.2 Sorozatszám

A sorozatszám az adattáblán látható.

3.3 Adatok az adattáblán

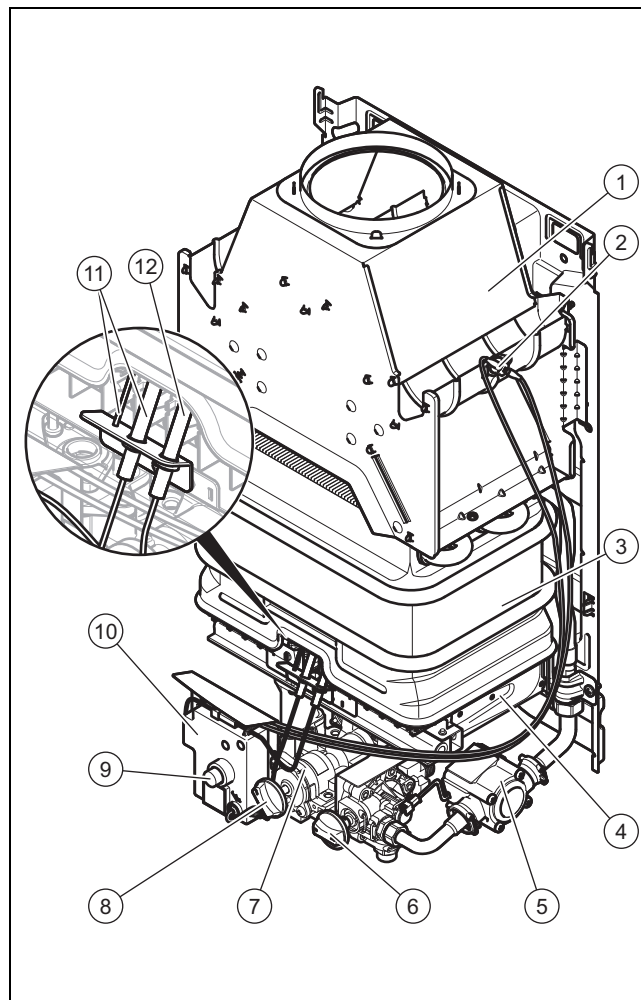
Az adattábla gyárilag elől, az áramlásbiztosítón, a termék burkolata alatt van elhelyezve.

Adatok az adattáblán	Jelentés
MAG	Termékkategória
11/14	Teljesítmény l/min egységben
-0/1	Kéménycsatlakozás/termékgeneráció
G	Elektromos gyújtással és generátorral
I	Elektromos gyújtással és elemmel
X	Égéstermék szenzorral
atmoMAG	Terméksor
B11 BS típus	Jóváhagyott gázkészülék fajták
II. kategória	Többféle gázhoz alkalmas készülék
2HS 3B/P	Engedélyezett gázkategóriák
G20/25.1/30	Engedélyezett gázfajták csatlakozási nyomásokkal
P _{nom.}	Maximális hőteljesítmény
P _{min.}	Minimális hőteljesítmény

Adatok az adattáblán	Jelentés
Q _{nom.}	Maximális hőterhelés
Q _{min.}	Minimális hőterhelés
P _{w max.}	Maximálisan megengedett víznyomás
CE jelölés	→ „CE jelölés” fejezet
Sorozatszám	7. - 16. számjegy = a termék cikkszama

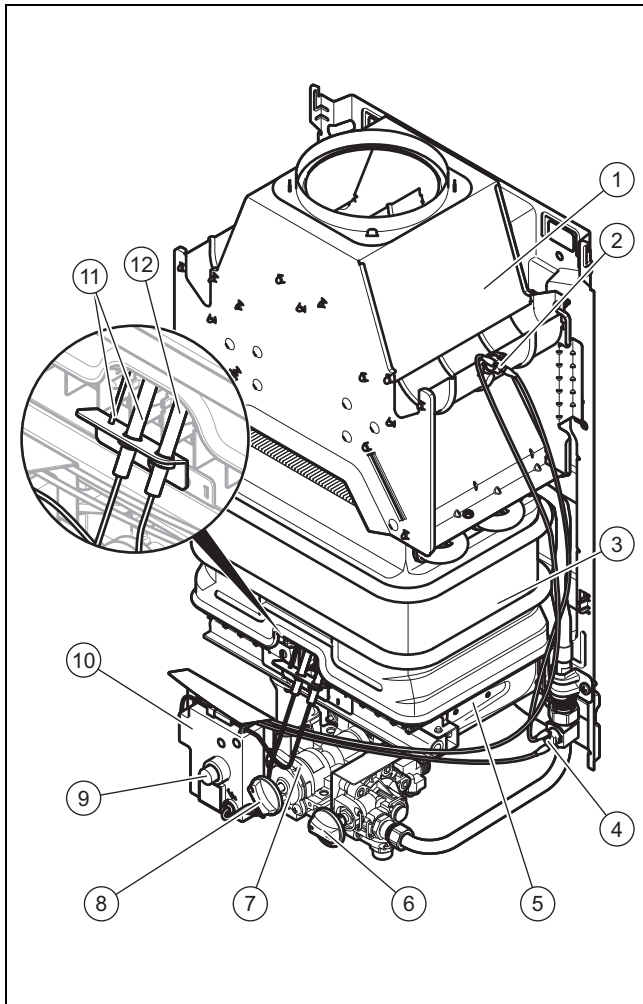
3.4 A termék felépítése

Érvényesség: MAG 14-0/1 GX



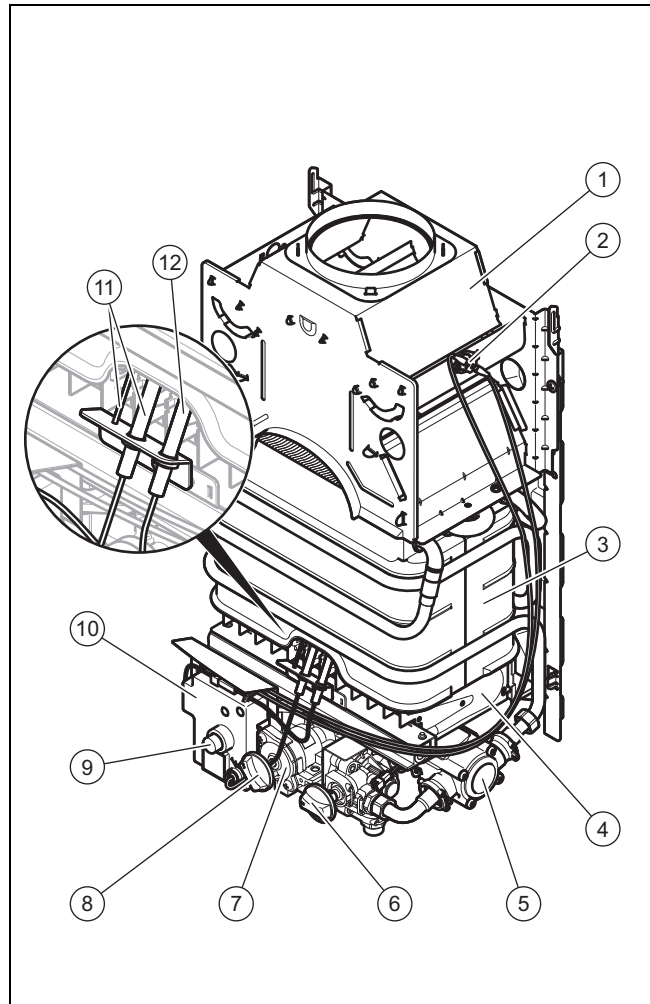
1	Áramlásbiztosító	7	Gázarmatúra
2	Égéstermék szenzor	8	Teljesítmény-forgókapcsoló
3	Hőcserélő	9	Főkapcsoló
4	Égő	10	Kapcsolódoboz
5	Generátor	11	Gyújtóelektróda
6	Hőmérséklet-választó	12	Ionizációs elektróda

Érvényesség: MAG 14-0/1 XI



- | | | | |
|---|---------------------------------|----|----------------------------|
| 1 | Áramlásbiztosító | 7 | Gázarmatúra |
| 2 | Égéstermék szenzor | 8 | Teljesítmény-forgókapcsoló |
| 3 | Hőcserélő | 9 | Főkapcsoló |
| 4 | Biztonsági hőmérsékletkorlátozó | 10 | Kapcsolódoboz elemkessel |
| 5 | Égő | 11 | Gyújtóelektroda |
| 6 | Hőmérséklet-választó | 12 | Ionizációs elektróda |

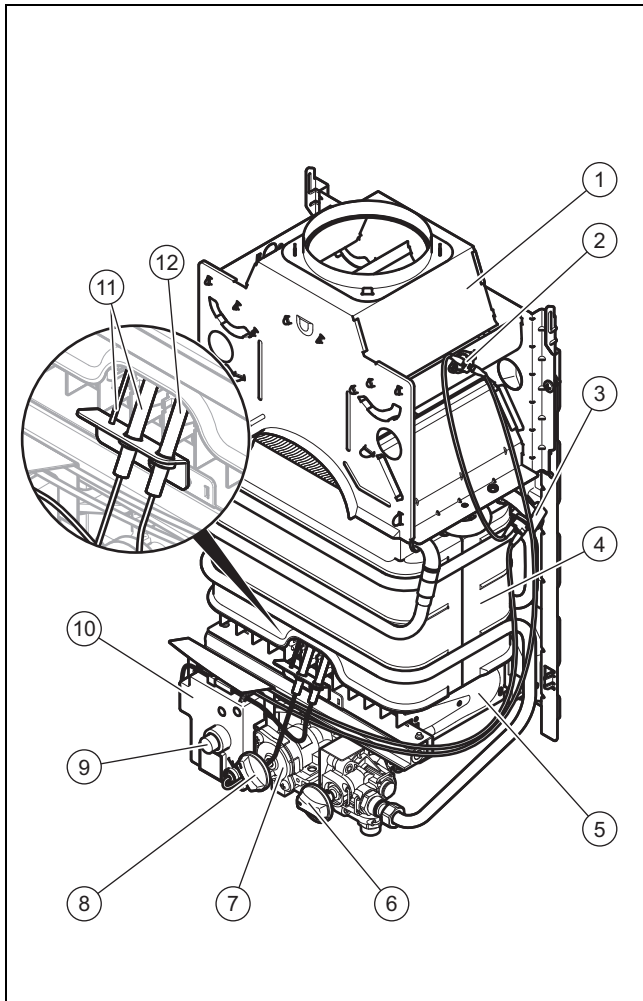
Érvényesség: MAG mini 11-0/1 GX



- | | | | |
|---|----------------------|----|----------------------------|
| 1 | Áramlásbiztosító | 7 | Gázarmatúra |
| 2 | Égéstermék szenzor | 8 | Teljesítmény-forgókapcsoló |
| 3 | Hőcserélő | 9 | Főkapcsoló |
| 4 | Égő | 10 | Kapcsolódoboz |
| 5 | Generátor | 11 | Gyújtóelektroda |
| 6 | Hőmérséklet-választó | 12 | Ionizációs elektróda |

4 Szerelés

Érvényesség: MAG mini 11-0/1 XI



1	Áramlásbiztosító	7	Gázarmatúra
2	Égéstermék szenzor	8	Teljesítmény-forgókapcsoló
3	Biztonsági hőmérséklet-korlátozó	9	Főkapcsoló
4	Hőcserélő	10	Kapcsolódoboz elemrekeszsel
5	Égő	11	Gyújtóelektróda
6	Hőmérséklet-választó	12	Ionizációs elektróda

4 Szerelés

4.1 A szállítási terjedelem ellenőrzése

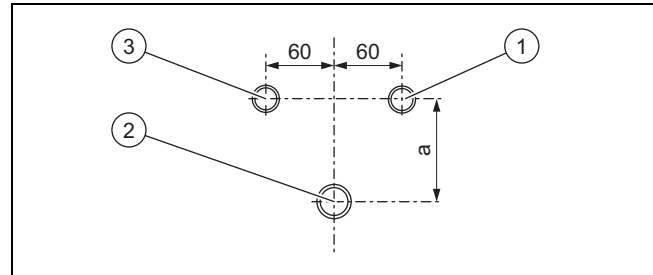
1. Vegye ki a terméket a csomagolásból.
2. Ellenőrizze a szállítási terjedelem teljességét és sértetlenségét.

4.1.1 Szállítási terjedelem

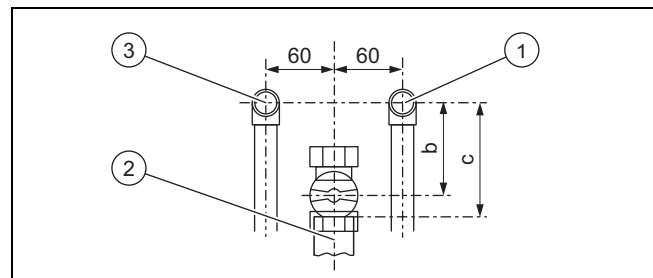
Mennyiség	Megnevezés
1	Gázüzemű átfolyós rendszerű vízmelegítő készülék
1	Hozzácsomagolt csatlakozó tartozékok
1	Dokumentációk

Mennyiség	Megnevezés
1	Csak XI készülék: Elem (monocellás D/LR20) Tudnivaló Az elem az alsó hungarocell bélelésben van elhelyezve.

4.2 Fali előtelepítés



Falon belüli szerelés

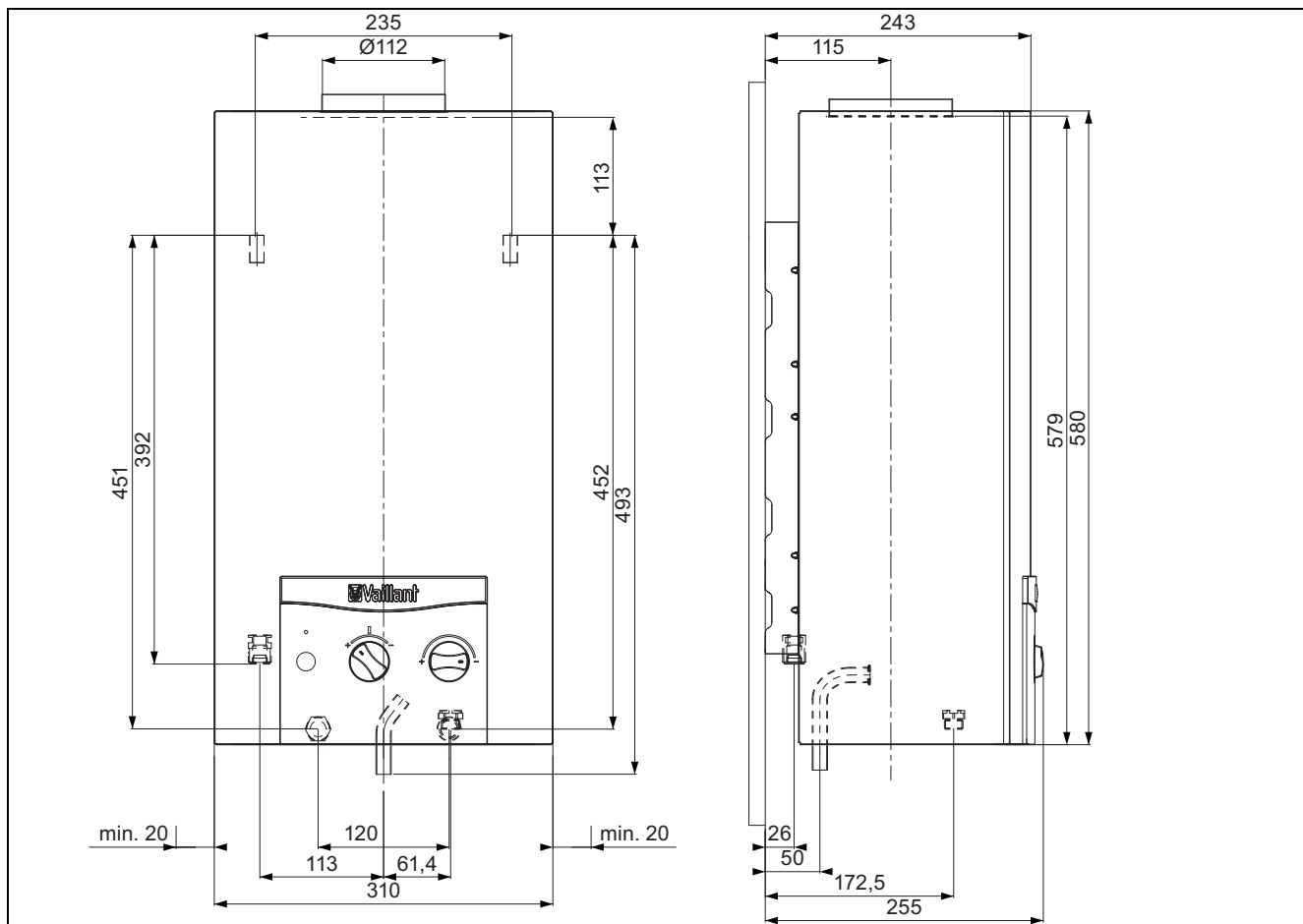


Falon kívüli szerelés

- ▶ Szerelje fel a csatlakozásokat a következő sorrendben:
 - 1 = hidegvíz-csatlakozó, R 1/2
 - 2 = gázcsatlakozó
 - 3 = melegvíz-csatlakozó, R 1/2
- ▶ Ügyeljen a következő távolságméretekre minden termék-típusnál:
 - a = 92 mm
 - b = 85 mm
 - c ≈ 100 mm termikus elzáró berendezés nélkül
 - c ≈ 145 mm termikus elzáró berendezéssel

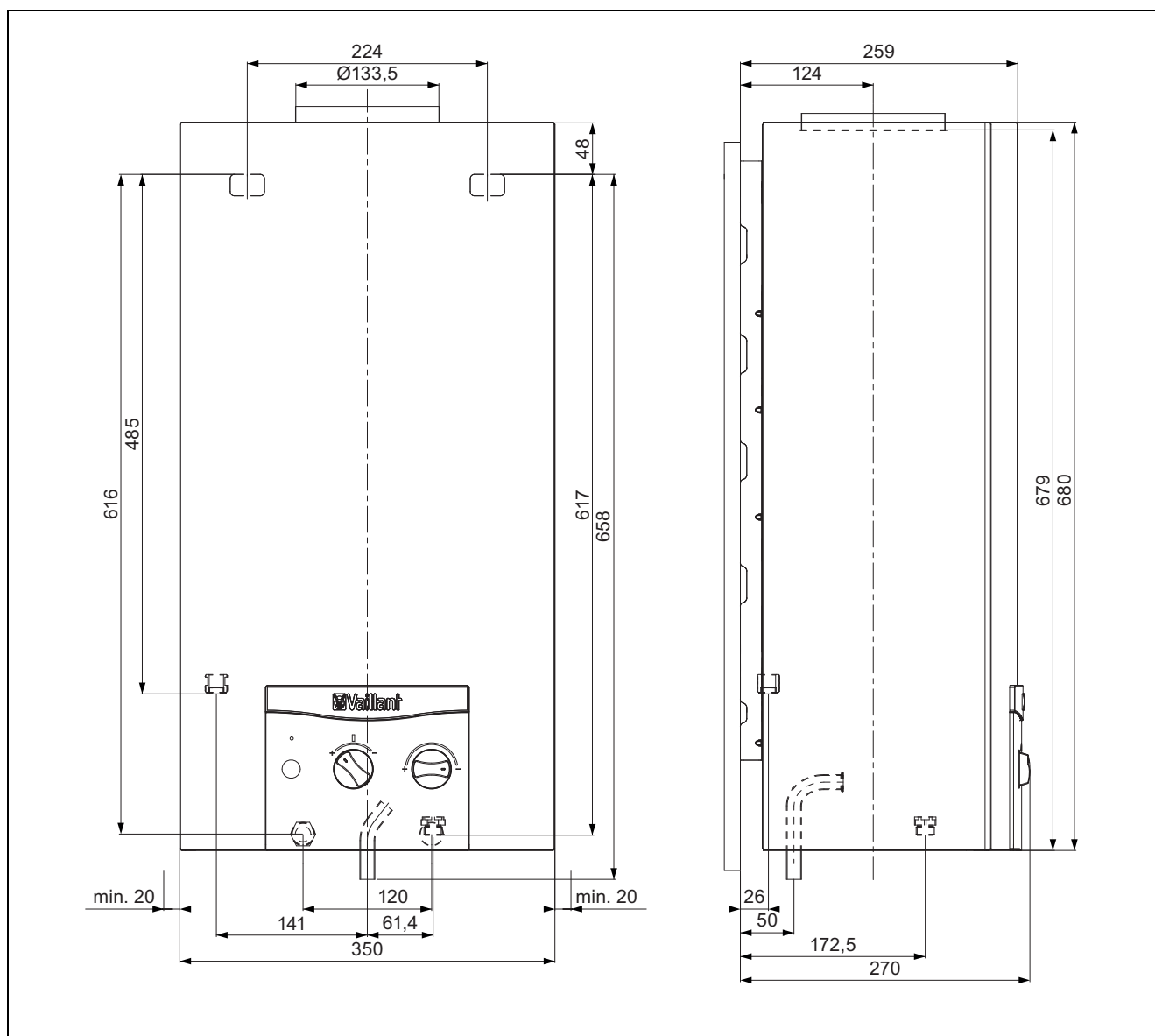
4.3 Méretek

Érvényesség: MAG mini 11-0/1 GX, MAG mini 11-0/1 XI



4 Szerelés

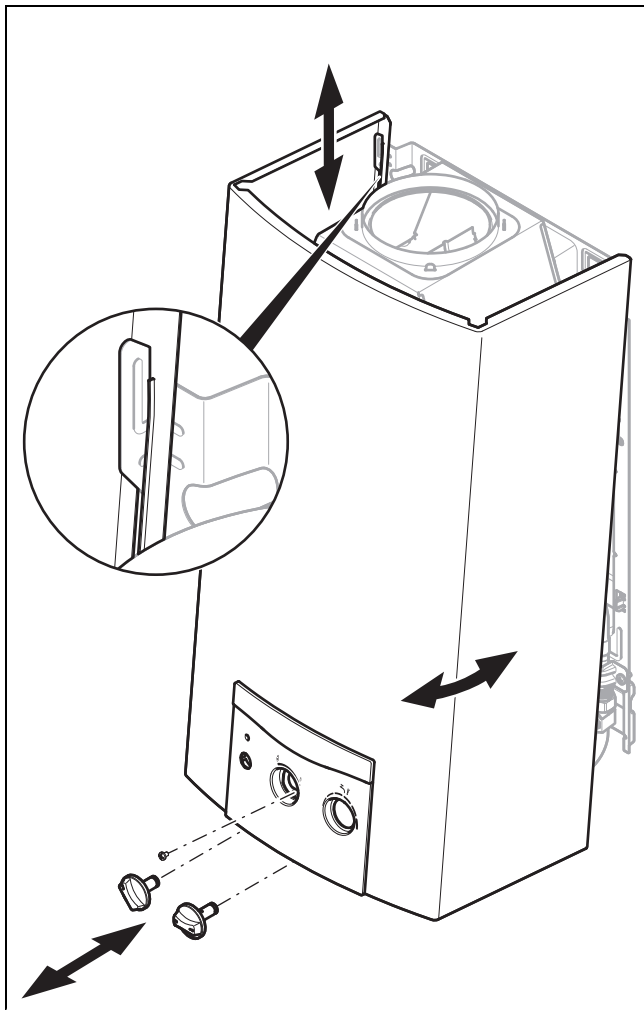
Érvényesség: MAG 14-0/1 GX, MAG 14-0/1 XI



4.4 A felszerelési helyel szemben támasztott követelmények

- ▶ Úgy válassza ki a felállítási helyet, hogy a célnak megfelelő vezetékrendezés legyen kialakítható (gázbevezetés, víz be- és elvezetés).
- ▶ Ne szerelje fel a terméket olyan készülék fölé, amelynek használata károsíthatja a gázüzemű átfolyós rendszerű vízmelegítő készüléket (pl. tűzhely fölé, amelyből zsírgőzök távoznak).

4.5 A termék burkolatának le-/felszerelése



4.6 A termék felakasztása

1. Bizonyosodjon meg róla, hogy a fal teherbírása megfelelő a termék üzemi tömegéhez.
2. Ellenőrizze, hogy az adott esetben mellékelt rögzítőanyagok használhatók-e a falhoz.

Feltételek: A fal teherbírása megfelelő, A mellékelt rögzítőanyagok használhatók a falhoz

- ▶ Akassza fel a terméket a következőkben leírtaknak megfelelően (3–5. lépések).

Feltételek: A fal teherbírása nem megfelelő

- ▶ Gondoskodjon a telepítés helyén a megfelelő teherbírású felfüggesztési megoldásról. Használjon pl. különálló állványt vagy elő falazatot.
- ▶ Ha nem tud megfelelő teherbírású felfüggesztési lehetőséget kialakítani, akkor ne akassza fel a terméket.

Feltételek: A mellékelt rögzítőanyagok nem használhatók a falhoz

- ▶ Akassza fel a terméket a helyszínen rendelkezésre bocsátott, megfelelő rögzítőanyagokkal a következőkben leírtaknak megfelelően (3–5. lépések).
3. Fúrjon furatokat a rögzítőcsavarok számára, a méretdatok figyelembevételével.
 4. A termék rögzítéséhez használjon a felállítási helynek megfelelően falkapcsokat, kampókat, csavarokat vagy menetes szárazakat rögzítőanyagként.
 5. A megfelelő rögzítőanyagokkal szerelje fel a termék hátfalát szilárdan a falra.

5 Szerelés



Veszély!

Forrázás- és/vagy sérülésveszély a szakszerűtlen telepítés és az ennek következtében kilépő víz miatt!

A csatlakozóvezetékek feszülései tömítetlenségeket okozhatnak.

- ▶ A csatlakozóvezetéseket feszülés-mentesen szerelje fel.
- ▶ Amennyiben a melegvíz- és hidegvíz-csatlakozáshoz műanyag csatlakozóvezetéseket használ, feltétlenül tartsa be legfeljebb 95 °C hőmérsékleteket, és a legfeljebb 1,0 MPa (10 bar) nyomásokat.



Vigyázat!

Anyagi károk kockázata gázszivárgás-vizsgálat miatt!

A gázszivárgás-vizsgálat során a gázarmatúra károsodhat, ha az ellenőrzőnyomás >1,1 kPa (110 mbar).

- ▶ Ha a gázszivárgás-vizsgálat során a termék gázvezetékeit és gázarmatúráját is nyomás alá helyezi, akkor az ellenőrzőnyomás nem lehet nagyobb, mint 1,1 kPa (110 mbar).
- ▶ Ha az ellenőrzőnyomást nem tudja 1,1 kPa (110 mbar) értéknél kisebbre korlátozni, akkor a gázszivárgás-vizsgálat előtt zárja el a termék elé szerelt egyik gázvezető csapot.
- ▶ Ha a gázszivárgás-vizsgálat során elzárja az egyik gázvezető csapot a termék előtt, akkor nyomás-mentesítse a gázvezetőket, mielőtt ismét kinyitná ezt a csapot.

6 Kezelés

5.1 A csatlakozók bekötésének sorrendje

1. Szerelje fel a melegvíz-csatlakozót.
2. Szerelje fel a gázcsatlakozót.
3. Szerelje fel a hidegvíz-csatlakozót.

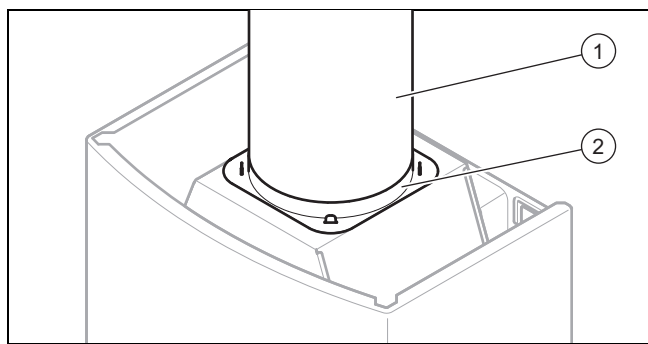
5.1.1 Hideg- és melegvíz csatlakozás telepítése

- ▶ A vízcsatlakozásokat a szabványoknak megfelelően készítse el.

5.1.2 A gázcsatlakozó szerelése

- ▶ A gázvezeték a műszaki előírások figyelembe vételével szerelje fel.
- ▶ A terméket a technika elismert szabályai szerint csatlakoztassa a gázvezetékhez.
- ▶ Távolítsa el a maradványokat a gázvezetékéből, ehhez fújja át a gázvezetékét.
- ▶ Üzembe helyezés előtt légtelenítse a gázvezetékét.

5.2 Az égéstermék cső csatlakoztatása



- ▶ Csatlakoztassa a terméket egy megfelelő átmérőjű (→ Oldal: 25) égéstermék csővel egy természetes huzattal rendelkező égéstermék elvezető rendszerhez (kéményhez).
- ▶ Helyezze be az égéstermék csövet (1) az áramlásbiztosító égéstermék-csatlakozásához (2).

6 Kezelés

→ kezelési utasítás

7 Üzembe helyezés

7.1 Első üzembe helyezés

Az első üzembe helyezést egy vevőszolgálati technikusknak vagy egy erre feljogosított szakembernek kell elvégeznie.

- ▶ Szerelje le a termék burkolatát (→ Oldal: 11).

Érvényesség: MAG 14-0/1 XI

VAGY MAG mini 11-0/1 XI

- ▶ Helyezzen be egy elemet a kezelési utasítás szerint.
- ▶ Az üzembe helyezés során a függelékben található ellenőrzőlista szerint járjon el.

Üzembe helyezési ellenőrzőlista (→ Oldal: 20)

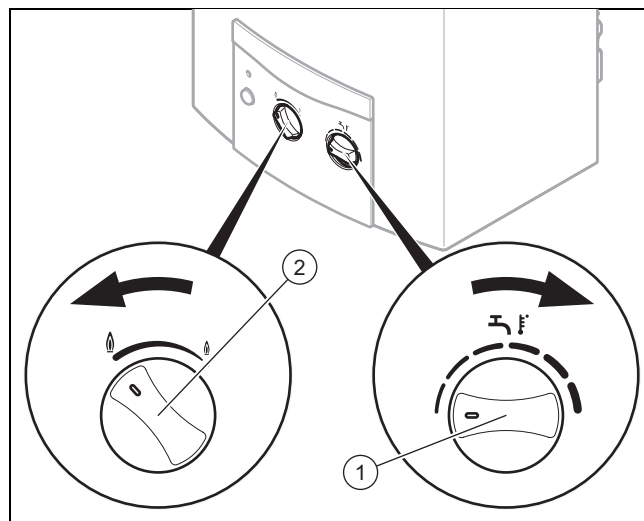
7.2 Átállítás más gázfajtára

1. Vegye figyelembe a hatályos nemzeti előírásokat.
2. Más gázfajtára történő átállításakor kizárólag Vaillant átállító készleteket vagy Vaillant tartalékalkatrészeket használjon.
3. Tartsa be az átállító készletekkel, ill. tartalékalkatrészekkel együtt szállított dokumentáció utasításait.

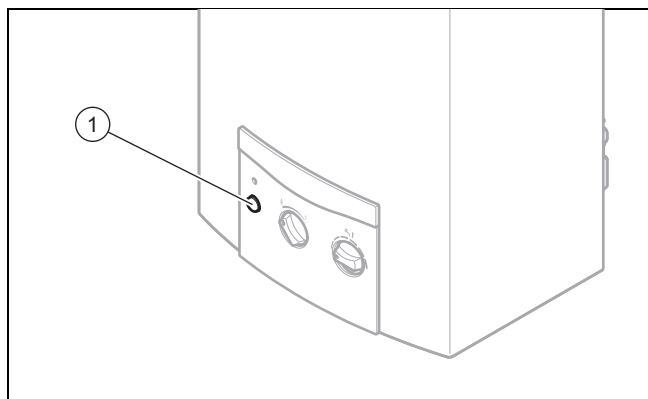
7.3 Az égéstermék szenzor működésének ellenőrzése

Ha az égéstermék vezető teljesen vagy részben eldugult, vagy a helyi légnyomásviszonyok az épületben akadályozzák az égéstermék kifogástalan vezetését, akkor az égéstermék szenzor a hőmérséklet emelkedését regisztrálja, és a gázbevezetést megszakítja.

Ellenőrizze az égéstermék szenzor kifogástalan működését a következőkben leírtak szerint.

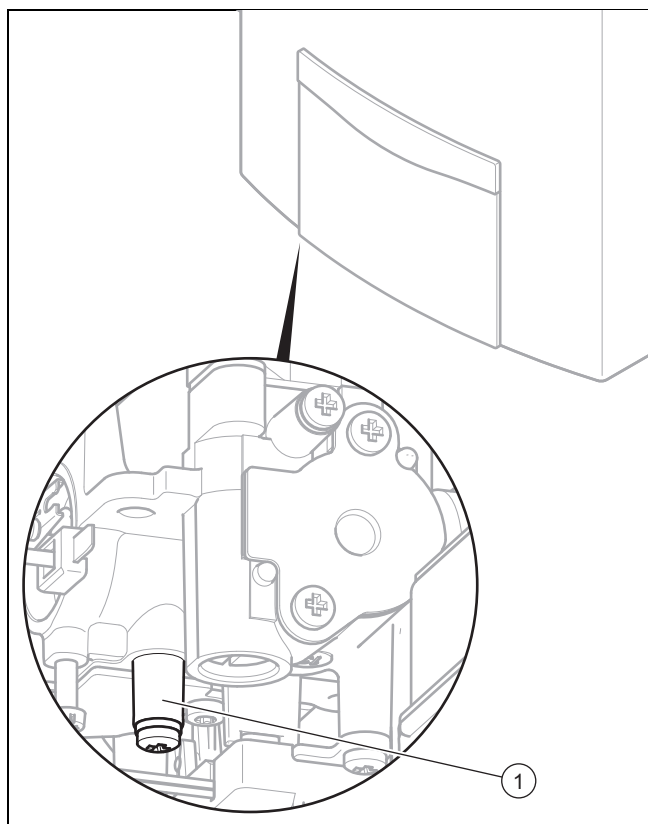


- ▶ Helyezze üzembe a terméket a termék felszerelt burkolatával.
- ▶ Forgassa el a hőmérséklet-választót (1) ütközésig az óramutató járásával megegyező irányban, és a teljesítmény-forgókapcsolót (2) ütközésig az óramutató járásával ellentétes irányban a legkisebb vízmennyiség, és a maximális gázmennyiség beállításához.
- ▶ Ellenőrizze a készülék hőterhelését (→ Oldal: 13), és adott esetben állítsa ezt be.
- ▶ Nyisson ki egy melegvízcsapot.
- ▶ Hagyja a terméket üzemben az állandósult egyensúlyi állapot eléréséig (kb. 10 perc).
- ▶ Zárja el az égéstermékutatót, pl. egy Vaillant égéstermék rekesszel. Ehhez vegye figyelembe az égéstermék rekesszhez mellékelt dokumentációt is.
 - ◁ Az égéstermék szenzornak 2 percen belül automatikusan meg kell szakítania a gázbevezetést.
- ▶ Zárja el a melegvízcsapot.
- ▶ Legalább 15 percig hagyja lehűlni az égéstermék szenzort.



- ▶ Szüntesse meg a termék hibáit azáltal, hogy a melegvízcsapot ismét kinyitja, és a terméket a főkapcsoló (1) kétszeri megnyomásával ki- és ismét bekapcsolja.
- ▶ Ha a hibaelhárítás nem sikerül vagy a terméket ismét blokkolja egy biztonsági berendezés, akkor ellenőrizze a terméket vagy forduljon a Vaillant vevőszolgálatához.
- ▶ Ebben az esetben helyezze üzembe a terméket.

7.4 A gáz csatlakozási nyomásának ellenőrzése



- ▶ Zárja el a gázlezáró csapot.
- ▶ Csavarja ki a tömítőcsavart (1) a mérőcsonkból a gázarmatúrán.
- ▶ Vegye ki a tömitést.
- ▶ Csatlakoztasson egy manométert a gázarmatúra mérőcsonkjára.
- ▶ Nyissa ki a gázlezáró csapot.
- ▶ Helyezze üzembe a terméket a kezelési utasításnak megfelelően és vételezzen melegvizet.
- ▶ Mérje meg a gáz csatlakozási nyomását.

Gázcsalád	A gáz megengedett csatlakozási nyomása
Földgáz	
G20	2,0 – 3,3 kPa (20 – 33 mbar)
G25.1	2,0 – 3,3 kPa (20 – 33 mbar)
PB-gáz	
G30	2,5 – 3,5 kPa (25 – 35 mbar)

Feltételek: A gáz csatlakozási nyomása nincs a megengedett tartományban



Veszély!

Anyagi károk veszélye nem megfelelő gáz csatlakozási nyomás miatt!

Ha a gáz csatlakozási nyomás a megengedett tartományon kívül van, az üzemzavarokat okozhat és a termék károsodásához vezethet.

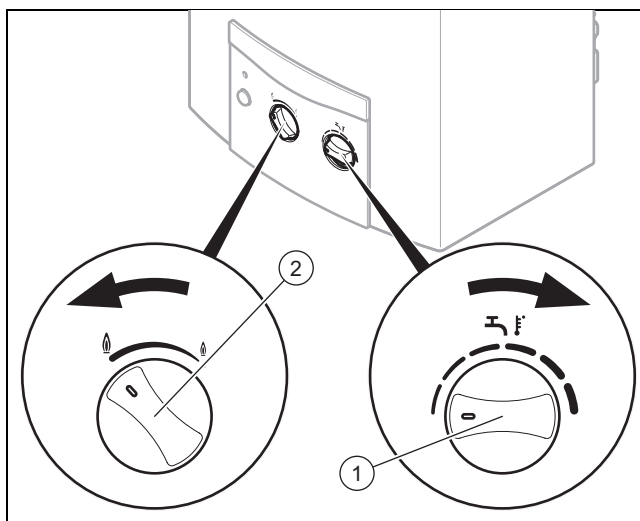
- ▶ Ne végezzen beállításokat a terméken.
- ▶ Ellenőrizze a gáz bekötését.
- ▶ Ne helyezze üzembe a terméket.

- ▶ Ha nem tudja elhárítani a hibát, akkor értesítse a gázszolgáltató vállalatot.
- ▶ Zárja el a gázlezáró csapot.
- ▶ Vegye le a manométert.
- ▶ Helyezze fel a tömitést a tömítőcsavarra.
- ▶ Csavarja vissza a tömítőcsavart (1) a gázarmatúra mérőcsonkjába.
- ▶ Nyissa ki a gázlezáró csapot.
- ▶ Ellenőrizze a mérőcsonk gáztömörtségét.

7.5 A hőterhelés ellenőrzése

- ▶ Ellenőrizze a hőterhelést, ehhez vagy olvassa le a gázátáramlás értékét a mérő számláján (volumetrikus módszer) vagy ellenőrizze az égőnyomást (égőnyomás-módszer).

Volumetrikus módszer



- ▶ Bizonyosodjon meg róla, hogy az ellenőrzés közben nem táplálnak be kiegészítő gázokat (pl. PB-gáz-levegő-keverékeket) a csúcsterhelés kiegyenlítéséhez. Ehhez lépjen

7 Üzembe helyezés

kapcsolatba az illetékes gázellátásért felelős szervezettel.

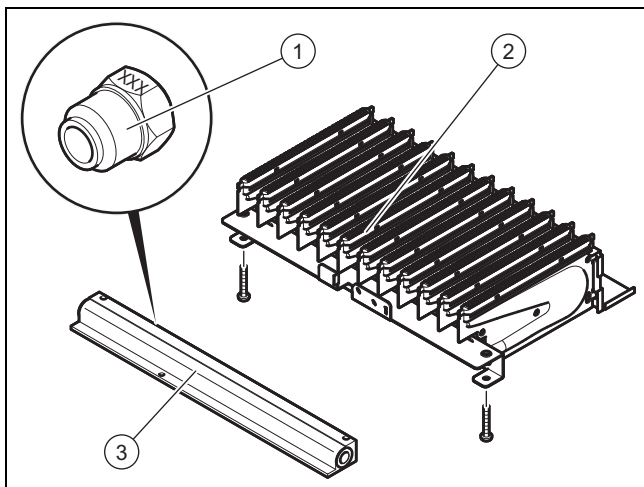
- ▶ Biztosítsa, hogy az ellenőrzés közben ne üzemeljenek más gázkészülékek.
- ▶ Helyezze üzembe a terméket.
- ▶ Forgassa a hőmérséklet-választót (1) ütközésig az óramutató járásával megegyező irányban a vízmennyiség csökkentéséhez és a maximális vízhőmérséklet beállításához.
- ▶ Forgassa a teljesítmény-forgókapcsolót (2) ütközésig az óramutató járásával ellentétes irányban a termék maximális teljesítményének beállításához.
- ▶ Állapítsa meg a szükséges átáramló gázmennyiséget a névleges hőterhelés esetén a Gázbeállítási táblázatok (→ Oldal: 25) szerint.
- ▶ Jegyezze fel a gázóra állását.
- ▶ Vételezzen melegvizet teljesen kinyitott vízscappal, hogy a névleges vízmennyiség (→ Oldal: 25) folyjon.
- ▶ Kb. a termék 5 perces tartós üzeme után olvassa le a gázórán átáramló gázmennyiséget, és hasonlítsa össze a névleges hőterhelésnél a Gázbeállítási táblázatokban (→ Oldal: 25) megadott értékkel.



Tudnivaló

±5% eltérés megengedett.

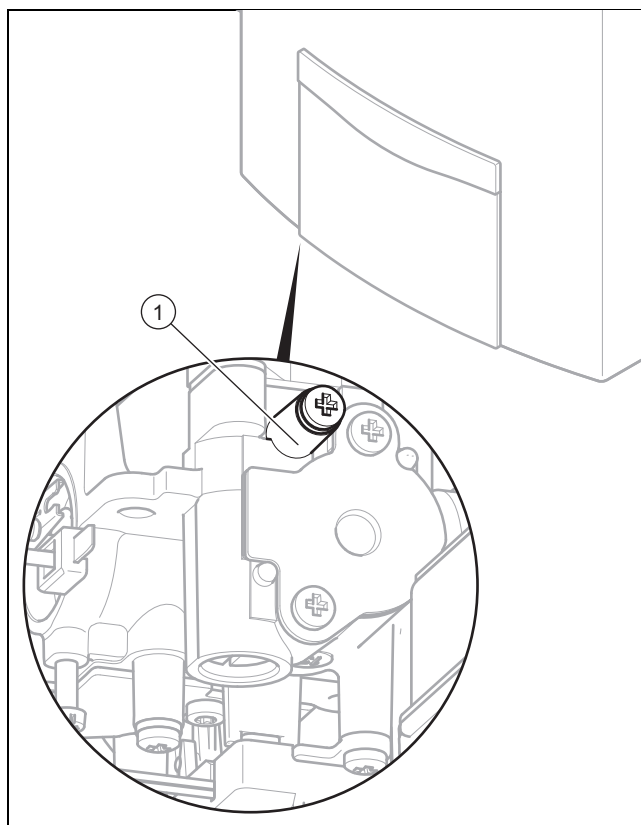
Feltételek: Az eltérés nagyobb, mint ±5%



- ▶ Szerelje le az égőt. (→ Oldal: 16)
- ▶ Szerelje le a fűvókacsövet. (→ Oldal: 17)
- ▶ Ellenőrizze, hogy az égő (2) fűvókacsövébe (3) megfelelő égőfűvókák (1) vannak-e behelyezve azáltal, hogy az égőfűvókákon látható jelöléseket összehasonlítja a Gázbeállítási táblázatokban (→ Oldal: 25) lévő adatokkal.
- ▶ Ha nem a megfelelő égőfűvókák vannak beépítve, akkor lépjen kapcsolatba a Vaillant vevőszolgálattal. Ne helyezze üzembe a terméket.
- ▶ Ha a megfelelő égőfűvókák vannak behelyezve, akkor folytassa a következő lépésekkel.
- ▶ Tisztítsa meg az égőt. (→ Oldal: 18)
- ▶ Szerelje be az égő részegységet a kiszereléssel ellentétes sorrendben.
- ▶ Ismétlje meg a hőterhelés ellenőrzését.

- ▶ Ha az eltérés még így is nagyobb, mint ±5%, akkor állítsa be a készülékterhelést (→ Oldal: 15).

Égőnyomás-módszer



- ▶ Csavarja ki a tömítőcsavart az égőnyomás mérőcsonkjából (1).
- ▶ Vegye ki a tömítést.
- ▶ Csatlakoztasson egy manométert (a felbontás minimum 0,1 bar legyen).
- ▶ Helyezze üzembe a terméket.
- ▶ Forgassa a hőmérséklet-választót ütközésig az óramutató járásával megegyező irányban a vízmennyiség csökkentéséhez és a maximális vízhőmérséklet beállításához.
- ▶ Forgassa a teljesítmény-forgókapcsolót ütközésig az óramutató járásával ellentétes irányban a termék maximális teljesítményének beállításához.
- ▶ Vételezzen melegvizet teljesen kinyitott vízscappal, hogy a névleges vízmennyiség (→ Oldal: 25) folyjon.
- ▶ Olvassa ki a szükséges égőnyomást a Gázbeállítási táblázatokból (→ Oldal: 25), és hasonlítsa össze az értéket a táblázat megfelelő értékével.

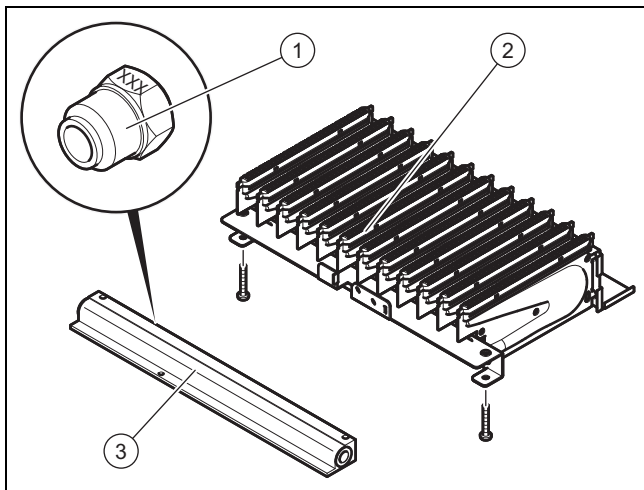


Tudnivaló

±10% eltérés megengedett.

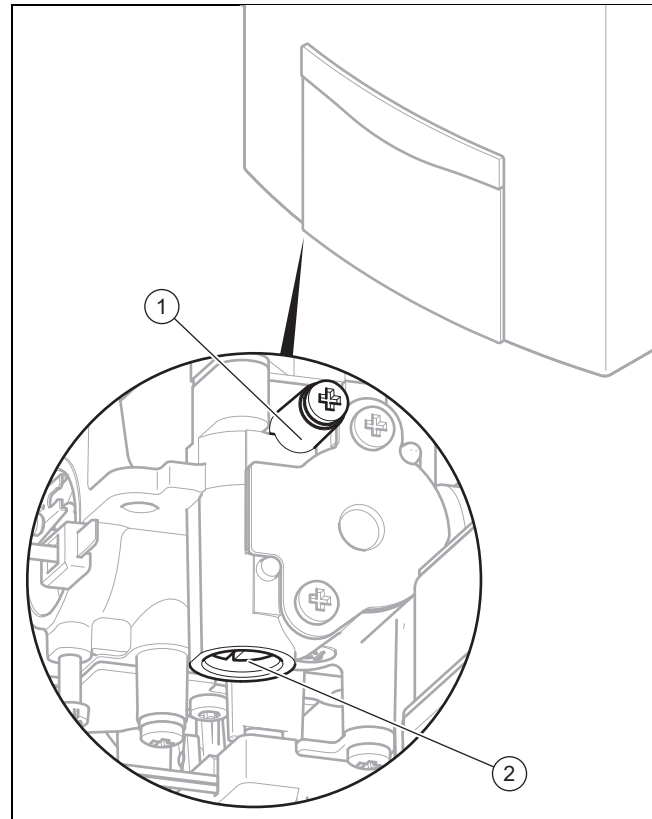
- ▶ Távolítsa el a manométert.
- ▶ Helyezze fel a tömítőcsavart és a tömítést a mérőcsonkra, húzza meg a tömítőcsavart és ellenőrizze a tömítettségét.

Feltételek: Az eltérés nagyobb, mint $\pm 10\%$



- ▶ Szerelje le az égőt. (→ Oldal: 16)
- ▶ Szerelje le a fűvókacsövet. (→ Oldal: 17)
- ▶ Ellenőrizze, hogy az égő (2) fűvókacsövébe (3) megfelelő égőfűvókák (1) vannak-e behelyezve azáltal, hogy az égőfűvókákon látható jelöléseket összehasonlíttja a Gázbeállítási táblázatokban (→ Oldal: 25) lévő adatokkal.
- ▶ Ha nem a megfelelő égőfűvókák vannak beépítve, akkor lépjen kapcsolatba a Vaillant vevőszolgálattal. Ne helyezze üzembe a terméket.
- ▶ Ha a megfelelő égőfűvókák vannak behelyezve, akkor folytassa a következő lépésekkel.
- ▶ Tisztítsa meg az égőt. (→ Oldal: 18)
- ▶ Szerelje be az égő részegységet a kiszereléssel ellentétes sorrendben.
- ▶ Ismétélje meg a hőterhelés ellenőrzését.
- ▶ Ha az eltérés még így is nagyobb, mint $\pm 10\%$, akkor állítsa be a készülékterhelést (→ Oldal: 15).

7.6 Készülékterhelés beállítása



1. Forgassa a hőmérséklet-választót ütközésig az óramutató járásával megegyező irányban a vízmennyiség csökkentéséhez és a maximális vízhőmérséklet beállításához.
2. Forgassa a teljesítmény-forgókapcsolót ütközésig az óramutató járásával ellentétes irányban a termék maximális teljesítményének beállításához.
3. Csavarja ki a tömítőcsavart az égőnyomás mérőcsoncjából (1).
4. Csatlakoztasson egy U-csöves nyomásmérőt (a felbontás minimum 0,1 bar legyen).
5. Állítsa be egy lapos csavarhúzó segítségével a készülékterhelést a beállítócsavaron (2).
6. Olvassa le a készülékterhelés értékét az U-csöves nyomásmérőn.
7. Ha a gázbeállítási táblázatoknak (→ Oldal: 25) megfelelő helyes értékeket nem lehet beállítani, akkor ne helyezze üzembe a terméket és értesítse a Vaillant vevőszolgálatot.
8. Távolítsa el az U-csöves nyomásmérőt.
9. Helyezze fel a tömítőcsavart és a tömítést a mérőcsoncra, húzza meg a tömítőcsavart és ellenőrizze a tömítettségét.

8 Ellenőrzés és karbantartás

7.7 A termék működésének és tömítettségének ellenőrzése

1. Helyezze üzembe a terméket.
2. Ellenőrizze a gázvezeték, az égéstermék elvezető rendszer, a fűtési rendszer és a melegvízvezetékek tömítettségét.
3. Ellenőrizze az összes vezérlő-, szabályozó- és ellenőrző-berendezés kifogástalan működését.
4. Ellenőrizze az égéstermék vezető kifogástalan szerelését és stabil rögzítését.
5. Bizonyosodjon meg arról, hogy termék burkolata szabályszerűen fel van szerelve.

7.8 A termék átadása az üzemeltetőnek

1. Ismertesse az üzemeltetővel a biztonsági berendezések elhelyezkedését és működését.
2. Tanítsa meg az üzemeltetőnek a termék kezelését. Válaszoljon az üzemeltető minden kérdésére.
3. Külön hívja fel az üzemeltető figyelmét azokra a biztonsági tudnivalókra, amelyeket be kell tartania.
4. Tájékoztassa az üzemeltetőt, hogy a terméket az előírt időközönként karban kell tartani.
5. Adja át megőrzésre az üzemeltetőnek a termékhez tartozó összes útmutatót és dokumentumot.
6. Ismertesse az üzemeltetővel az égéshez szükséges levegő ellátás és az égéstermék elvezetés kialakításával kapcsolatban elvégzett műveleteket és hívja fel rá a figyelmét, hogy tilos bármit módosítania.

8 Ellenőrzés és karbantartás

- ▶ Végezze el az éves felülvizsgálatot és karbantartást. A felülvizsgálat eredményeitől függően korábbi karbantartás válhat szükségessé.

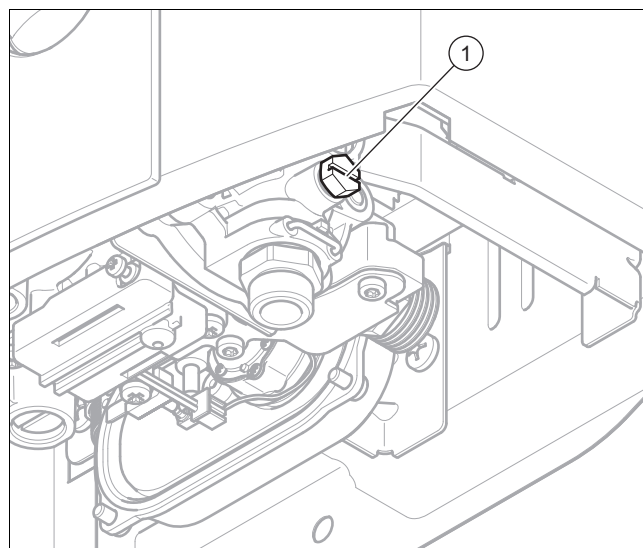
Ellenőrzési és karbantartási munkák – áttekintés
(→ Oldal: 20)

8.1 Pótalkatrészek beszerzése

A termék eredeti alkatrészeit a megfelelőségi vizsgálat keretében a termékkel együtt tanúsították. Ha a karbantartás vagy a javítás során nem a termékkel együtt tanúsított eredeti Vaillant pótalkatrészeket használja, akkor a termék megfelelősége érvényét veszíti. Ezért nyomatékosan ajánljuk az eredeti Vaillant pótalkatrészek beszerelését. A rendelkezésre álló, eredeti Vaillant pótalkatrészekkel kapcsolatos információkat a hátoldalon feltüntetett elérhetőségeken szerezheti be.

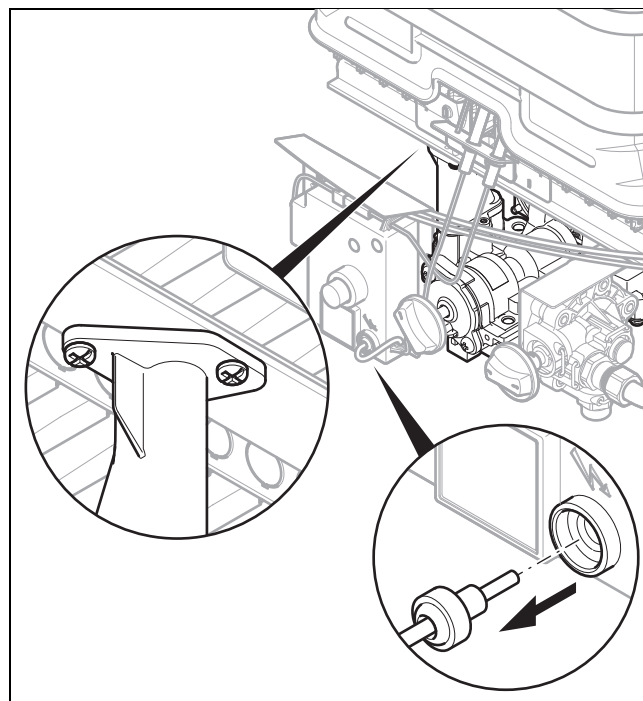
- ▶ Ha a karbantartáshoz vagy a javításhoz pótalkatrészekre van szüksége, akkor kizárólag eredeti Vaillant pótalkatrészt használjon.

8.2 A termék leürítése



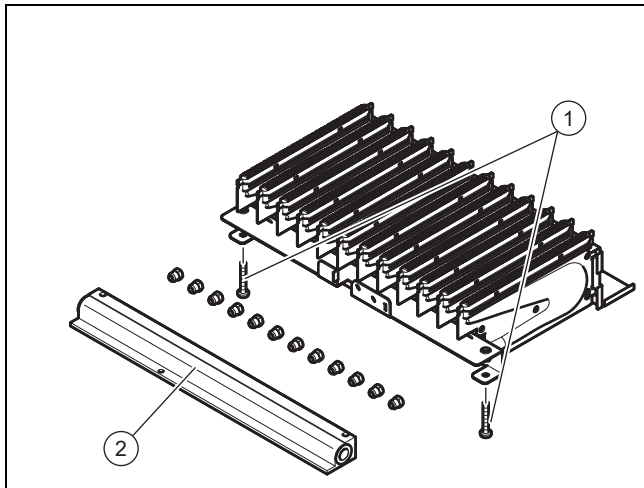
1. Lazítsa meg az ürítőcsavart (1) és az ürítés tömítőgyűrűjét.
2. Nyissa ki a termékhez csatlakoztatott összes melegvíz-csapot, hogy a termék és a vezetékek teljesen leürüljenek.

8.3 Az égő leszerelése



1. Húzza ki a gyújtóelektróda dugaszolóérintkezőjét a kapcsolódoboz csatlakozóhüvelyéből.
2. Távolítsa el a két csavart a gázcsőnél.
3. Lazítsa meg az égőt a hátfalhoz rögzítő mindkét csavart.
4. Kissé emelje meg az égőt, és óvatosan húzza ki előre.

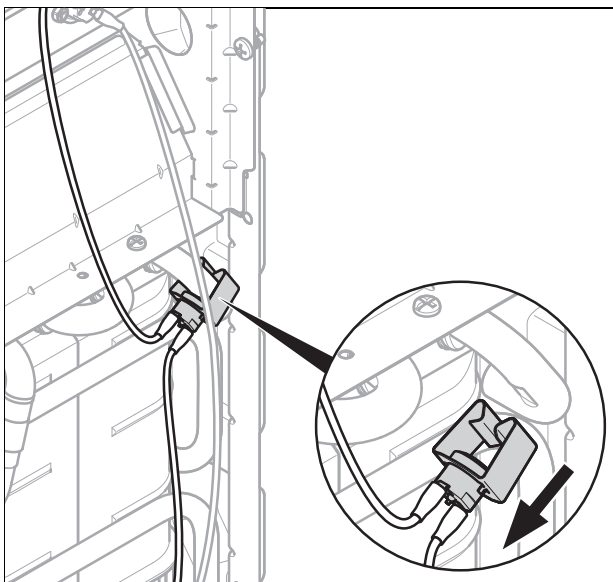
8.4 A fűvókacsó leszerelése



1. Távolítsa el a két csavart (1), a fűvókacsó leszereléséhez.
2. Vegye ki a fűvókákat a fűvókacsóból (2).
3. Ellenőrizze a fűvókacsó (2) részeit szennyeződések és sérülések szempontjából.
4. Ha szükséges, tisztítsa meg vagy cserélje ki az elszennyeződött vagy sérült alkatrészeket.

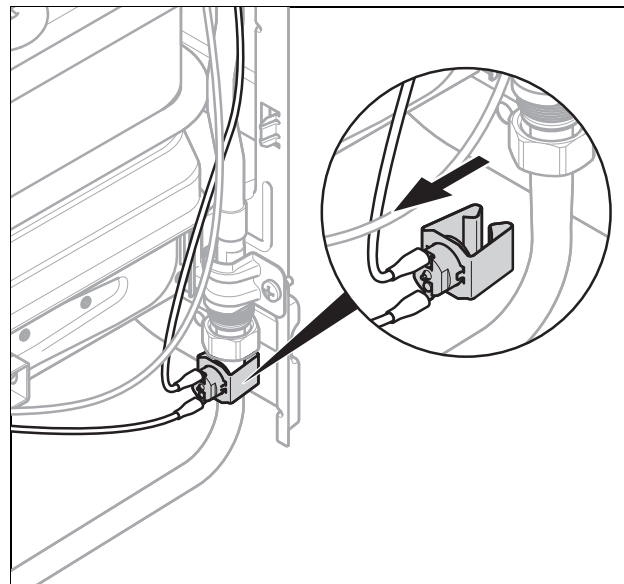
8.5 A hőcserélő leszerelése

Érvényesség: MAG mini 11-0/1 XI

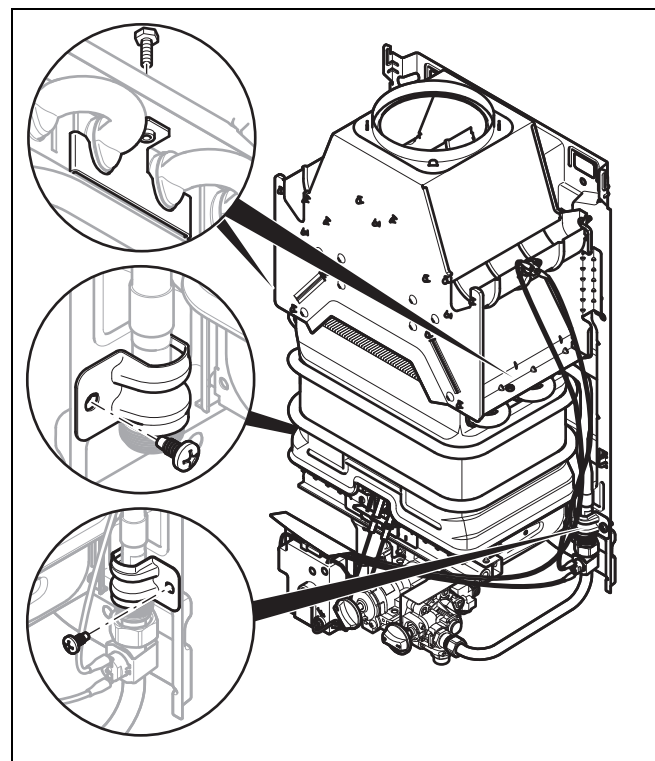


- ▶ Az összekötő csövön lévő szorítóval együtt húzza le a hőcserélő felett rögzített biztonsági hőmérséklet-határolót.

Érvényesség: MAG 14-0/1 XI



- ▶ Az összekötő csövön lévő szorítóval együtt húzza le a hőcserélő alatt rögzített biztonsági hőmérséklet-határolót.



Vigyázat!

Anyagi károk kockázata a hőcserélő sérülése miatt!

A hőcserélő be- és kiszerezésekor keletkezett sérülések idő előtti kopáshoz vezetnek.

- ▶ Ügyeljen arra, hogy a be- és kiszerezésekor a hőcserélő ne sérüljön meg, és ne hajoljon el.
- ▶ A hőcserélőt kiszerezését mindig a megadott sorrendnek megfelelően végezze.

8 Ellenőrzés és karbantartás

1. Távolítsa el az áramlásbiztosító oldalán található két tartó csavarjait.
2. Vegye le a tartókat.
3. Csavarja le a hollandi anyákat a melegvízvezetéken és a hidegvízvezetéken.
4. Lazítsa meg a csavarokat azokon a bilincseken, amelyekkel a hőcserélő meleg- és hidegvízvezetéke van rögzítve a hátfalon.

Érvényesség: MAG mini 11-0/1 XI

VAGY MAG mini 11-0/1 GX

- ▶ Távolítsa el a hőcserélő bal oldali rögzítését.

Érvényesség: MAG 14-0/1 GX

VAGY MAG 14-0/1 XI

- ▶ Távolítsa el a hőcserélő bal és jobb oldali rögzítését.

5. Húzza ki a hőcserélőt először előre, és azután felfelé.

8.6 Égő tisztítás

1. Óvatosan távolítsa el az égéstermék-maradványokat egy réz drótkéffel az égőről, ügyeljen rá, hogy az égő ne sérüljön meg.
2. Tisztítsa meg egy puha ecsettel a fűvókákat, injektorokat és égősíneket, és fújja ki sűrített levegővel a port és a szennyeződésekét kívülről befelé a felállítási helyiségen kívül.
3. Erősebb szennyeződésnél mossa ki az égőt szappanlúggal és öblítse le tiszta vízzel.

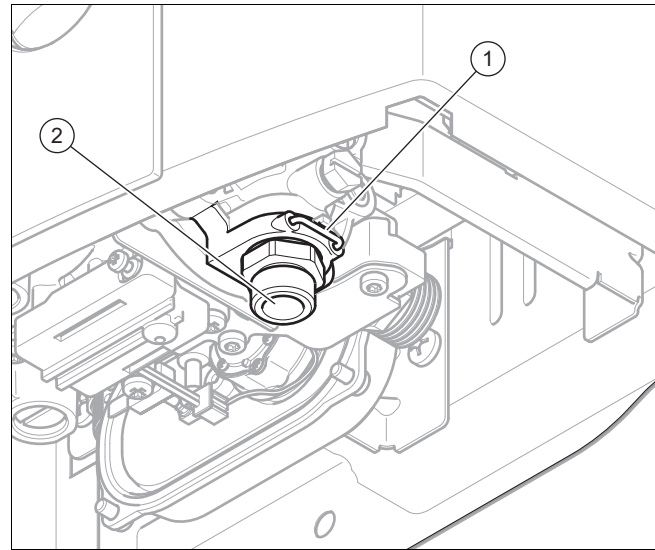
8.7 A hőcserélő tisztítása

1. Mossa át vízszűrővel a hőcserélő lamelláit.
2. Távolítsa el az erősebb szennyeződések a hőcserélő lamelláiról egy puha kefével.
 - Ügyeljen arra, hogy a hőcserélő lamellái ne hajoljanak el.
3. Távolítsa el a zsírt és a port, adott esetben adjon zsíroló tisztítószerrel forró vízhez egy edényben.
4. Távolítsa el a vízkövet kereskedelmi forgalomban kapható vízkőoldóval, vegye figyelembe a hozzá tartozó dokumentációt.
5. Öblítse le a hőcserélőt folyó víz alatt.

8.8 A sérülések javítása a hőcserélő bevonatán

1. A hőcserélő bevonatán keletkezett kisebb sérülések javításához használjon Supral-Stift-et.
2. Biztosítsa, hogy a sérült helyeken ne maradjanak lera-kódások vagy zsírtartalmú anyagmaradványok.
3. Használat előtt alaposan rázza fel a Supral-Stift-et.
4. Vékonyan és egyenletesen hordja fel a bevonóanyagot.

8.9 Vízáramlás-kapcsoló ellenőrzés



1. Vegye le a hidegvíz-csatlakozóvezetékét a hidegvíz-csatlakozóról (2).
2. Ellenőrizze szemrevételezéssel a hidegvízszűrőt a hidegvíz-csatlakozó (2) mögött szennyeződések és vízköveség szempontjából.
3. Ha a hidegvízszűrő elszennyeződött vagy vízköves, akkor távolítsa el a szorítót (1) és húzza ki a hidegvíz-csatlakozót (2).
4. Vegye ki a hidegvízszűrőt a hidegvíz-csatlakozóból, és tisztítsa ki a hidegvízszűrőt.
5. Helyezze vissza a hidegvízszűrőt a hidegvíz-csatlakozóba (2).
6. Tegye a hidegvíz-csatlakozót újból a termék felfogójába, és rögzítse a szorítót (1).
7. Ismét rögzítse a hidegvíz-csatlakozóvezetékét a hidegvíz-csatlakozóhoz (2).
8. Ellenőrizze, hogy a hőmérséklet-választó orsó forgatható-e. Ellenkező esetben lazítsa meg a szorítót a hőmérséklet-választó orsóján, vegye le a szorítót, és tisztítsa meg a hőmérséklet-választó orsót.
9. Ellenőrizze a tömszelence tömítettségét. Tömítetlen tömszelence esetén cserélje ki a vízáramlás-kapcsolót.

8.10 Az ellenőrzési és karbantartási munkák befejezése

- ▶ Szerelje be az összes szerkezeti elemet a kisereléssel fordított sorrendben.
- ▶ Szerelje fel a termék burkolatát (→ Oldal: 11).
- ▶ Helyezze üzembe a terméket.
- ▶ Ellenőrizze az összes vezérlő-, szabályozó- és ellenőrző-berendezés, különösen az égéstermék szenzor (→ Oldal: 12) kifogástalan működését.
- ▶ Ellenőrizze a termék és az égéstermék elvezető rendszer tömítettségét.
- ▶ Jegyzőkönyvezzen minden elvégzett karbantartást.

9 Zavarelhárítás

9.1 Hiba felismerése és elhárítása

- ▶ Az üzemzavart optikailag a LED-ellenőrzőlámpa jelzi. A zavarelhárításhoz a függelékben található táblázatot használja.
Zavarok felismerése és elhárítása (→ Oldal: 21)
- ▶ Minden zavarelhárítás után ellenőrizze az égéstermék szenzor kifogástalan működését.
- ▶ Ha egy hibát nem tud elhárítani, forduljon a Vaillant gyári vevőszolgálatához.

9.2 A termék hibaelhárítása

- ▶ A termék hibaelhárítását a következő lépésekben végezze el:
 - Zárja el a vízcsapot, és nyissa ki újból anélkül, hogy működtetné a főkapcsolót.
 - Hagyja nyitva a vízcsapot, és kapcsolja a terméket a főkapcsoló kétszeri megnyomásával ki és ismét be.
- ▶ Ha a hibaelhárítás nem sikerül vagy a terméket ismét blokkolja egy biztonsági berendezés, akkor végezzen teljes funkció-ellenőrzést, valamint szemrevételezést sérülések, kilazult összekötő kábelek, lelazult szerkezeti elemek stb. tekintetében. Adott esetben vegye fel a kapcsolatot a Vaillant vevőszolgálattal.
- ▶ A terméket csak akkor vegye ismét üzembe, ha az üzemzavart elhárította.

rancia, ha a készüléken nem a Vaillant Márkaszerviz vagy a javításra feljogosított Vaillant Partnerszerviz végzett munkát, illetve ha a készülékbe nem eredeti Vaillant alkatrészeket építettek be!

10 Üzemen kívül helyezés

- ▶ Nyomja meg a főkapcsolót.
- ▶ Zárja el a gázvezető csapot.
- ▶ Zárja el a hidegvízvezető-szelepet.
- ▶ Ürítse le a terméket. (→ Oldal: 16)

11 Újrahasznosítás és ártalmatlanítás

A csomagolás ártalmatlanítása

- ▶ A csomagolást előírászerűen ártalmatlanítsa.

Termék és tartozékok ártalmatlanítása

- ▶ Mind a terméket, mind a tartozékokat tilos a háztartási hulladékok közé dobni.
- ▶ A terméket és a tartozékokat előírászerűen ártalmatlanítsa.
- ▶ Tartson be minden erre vonatkozó előírást.

Érvényesség: MAG mini 11-0/1 XI

VAGY MAG 14-0/1 XI

- ▶ Távolítsa el az elemet a termékből.
- ▶ Ártalmatlanítsa az elemet a nemzeti előírásoknak megfelelően.

12 Vevőszolgálat

Javítási és felszerelési tanácsért forduljon a Vaillant központi képviseletéhez, amely saját márkaszervizzel és szerződött Vaillant Partnerhálózattal rendelkezik. Megszűnik a gyári ga-

Melléklet

A Üzembe helyezési ellenőrzőlista

Sz.	Tennivaló	Megjegyzés	Szükséges szerszám
1	A termék üzembe helyezése		
2	Az égéstermék szenzor működésének ellenőrzése	Lásd „Az égéstermék szenzor működésének ellenőrzése” fejezet.	Vaillant égéstermék rekesz
3	Ellenőrizze a teljes gázjárat tömítettségét	Használjon szivárgáskereső spray-t vagy gázérzékelő műszert.	Szivárgáskereső spray/gázérzékelő műszer
4	Ellenőrizze a teljes vízjárat tömítettségét	Ellenőrizze szemrevételezéssel.	
5	Kéményhuzat mérés	A maximális huzat nem haladhatja meg a 20 Pa értéket. Amennyiben túl nagy az érték, a kéményhuzatot megfelelő intézkedéssel korlátozni kell.	Kéményhuzat mérőműszer
6	Az égés ellenőrzése	Ellenőrizze az égéstermék kilépést. Előírt érték névleges hőterhelésnél: A mérést csak 10 perc névleges terheléssel való üzemelés után végezze el. – CO < 100 ppm	Flexibilis vizsgálótűkör CO-mérőműszer
7	A gáz csatlakozási nyomásának ellenőrzése	Lásd „A gáz csatlakozási nyomásának ellenőrzése” fejezet.	U-csöves vagy digitális manométer
8	Kapcsolja ki, és ismét kapcsolja be a terméket		
9	Melegvíz funkció beállítása		
10	Adja át a kezelési utasítást az ügyfélnek		
11	Ragassza fel a készülék homlokoldalára az üzemeltető anyanyelvén az „Olvassa el a kezelési utasítást” matricát		

B Ellenőrzési és karbantartási munkák – áttekintés



Tudnivaló

Az alábbi táblázat a gyártó követelményeit sorolja fel a minimális ellenőrzési és karbantartási időintervallumokkal kapcsolatban. Ha a nemzeti előírások és irányelvek rövidebb ellenőrzési és karbantartási intervallumokat követelnek meg, akkor a gyártó előírásai helyett ezeket kell figyelembe venni.

szám.	Munkák	Általánosan elvégzendő	Szükség esetén elvégzendő
1	Zárja el a gázbevezetést.	X	
2	Szerelje le a termék burkolatát.	X	
3	Szemrevételezéssel ellenőrizze az égéstermék szenzort. Nem lehetnek sérülések vagy szennyeződések az égéstermék szenzoron.	X	
4	Szemrevételezéssel ellenőrizze a biztonsági hőmérséklet-határolót. Nem lehetnek sérülések vagy szennyeződések a biztonsági hőmérséklet-határolón.	X	
5	Űritse le a terméket.		X
6	Szerelje ki az égő részegységet		X
7	Tisztítsa meg az égőt, és ellenőrizze, hogy nincsenek-e rajta sérülések.		X
8	Szerelje ki a hőcserélőt.		X
9	Tisztítsa meg a hőcserélőt, és ellenőrizze, hogy nincsenek-e rajta sérülések.		X
10	Szemrevételezéssel ellenőrizze az elektródákat. Az elektródák nem lehetnek görbültek vagy sérültek. Cserélje ki a görbült vagy sérült elektródákat.	X	
11	Ellenőrizze az elektródákat lerakódásait. Adott esetben cserélje ki az elektródákat.	X	

szám.	Munkák	Általánosan elvégzendő	Szükség esetén elvégzendő
12	Ellenőrizze a mérőcsonk tömítéseinek épségét. Cserélje ki a sérült tömítéseket.	X	
13	Ellenőrizze a vízáramlás-kapcsoló működését.	X	
14	Ismét szerelje be a hőcserélőt és az égőt.		X
15	Nyissa ki a gázelzáró csapot, és helyezze üzembe a készüléket.	X	
16	Végezze el a termék és a melegvízkészítés próbaüzemeltetését.	X	
17	Ellenőrizze, hogy a termék gáz-, égéstermék és melegvíz vezetékai megfelelően tömítettek-e, ha tömítetlenséget talál, azt javítsa meg.	X	
18	Mérje meg a terhelést.	X	
19	Ellenőrizze a lángképet. Ügyeljen arra, hogy a láng ne ütközzön a hőcserélő aknájánál.	X	
20	Zárja rövidre a lángőrelektrodát az égővel úgy, hogy egy csavarhúzó fémes részével kapcsolatot létesít az elektróda és az égő között. A terméknek üzemben kívül kell lenni. Ismét szüntesse meg a kapcsolatot.	X	
21	Ellenőrizze az égéstermék szenzor működését az égésterméknek az égéstermék rekesszel történő teljes eltorlaszolásával.	X	
22	Szemrevételezéssel ellenőrizze az összes tömlőt és mérőcsonkot.	X	
23	Jegyzőkönyveze az elvégzett karbantartást és a mért égéstermék értékeket.	X	
24	Szerelje fel a termék burkolatát.	X	
25	Ellenőrizze a termék általános állapotát. Távolítsa el a közönséges szennyeződések a termékről.	X	
26	Ellenőrizze a terméket az égéstermék esetleges kilépése tekintetében az áramlásbiztosítónál, zárt ajtók és ablakok, valamint felszerelt burkolat esetén.	X	

C Zavarok felismerése és elhárítása

Probléma	A hiba oka	Elhárítás
A termék nem működik. A LED nem világít.	Lemerült az elem (csak XI). A víznyomás túl alacsony (csak GX).	Cserélje ki az elemet (csak XI). Bizonyosodjon meg arról, hogy a hidegvíz elzáró szelep nyitva van. Adott esetben tisztítsa meg a szűrőt a hidegvíz-bemenetnél.
A LED a vételezés befejezése után 10 percig kéken villog (csak XI). Hangos begyújtás (csak XI)	Az elem töltöttségi állapota gyenge (csak XI).	Cserélje ki az elemet (csak XI).
A termék nem helyezhető üzembe. A LED a vételezés befejezése után 10 percig pirosan villog.	A gázbevezetés megszakadt. Levegő van a gázbevezető vezetékben. A víznyomás túl alacsony (csak GX). Üzemzavar a gyújtóberendezésben A szervomotor meghibásodott.	Biztosítsa a gázbevezetést. PB-gáz esetén: Cserélje ki az üres gázpalackot teli gázpalackra. Bizonyosodjon meg arról, hogy az elzárószelep nyitva van a gázcsatlakozásnál. Nyissa ki és zárja el többször a vízcsapot, hogy eltávolítsa a levegőt a gázbevezetésnél. Ellenőrizze a kábelcsatlakozást a dugaszolóérintkező felé. Cserélje ki az elektródákat. Cserélje ki a szervoszelepet.

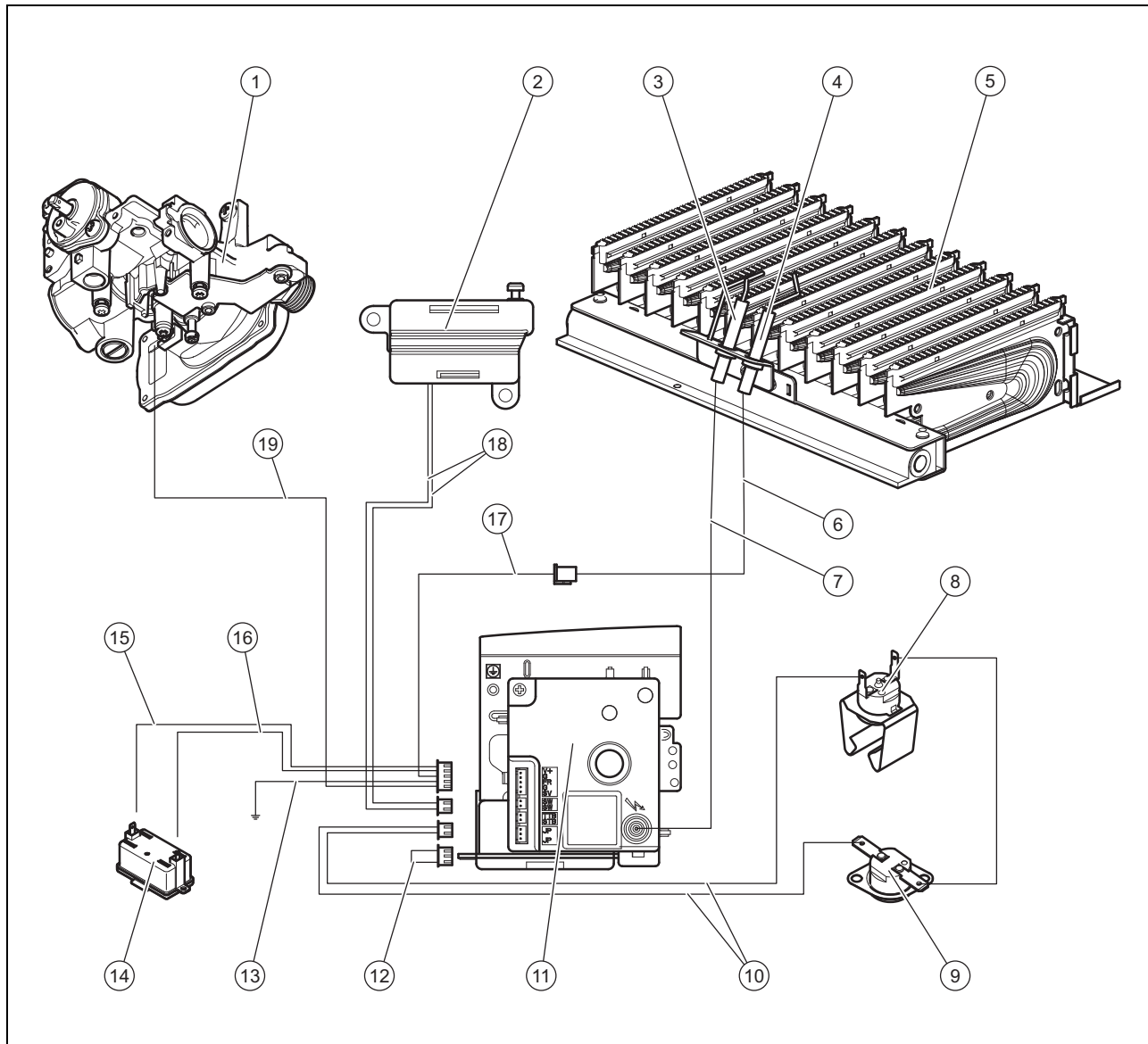
Melléklet

Probléma	A hiba oka	Elhárítás
A termék az üzemeltetés közben kikapcsol, a LED pirosan villog.	<p>A gázbevezetés megszakadt.</p> <p>Levegő van a gázbevezető vezetékben.</p> <p>A víznyomás túl alacsony (csak GX).</p> <p>Az ionizációs áram túl kicsi.</p> <p>A lángdetektor meghibásodott.</p> <p>Az égéstermék vezető hibás szerelése (az égéstermékcső túl rövid).</p> <p>Az égéstermék elvezető korlátozott, emiatt túlhevül (az égéstermékcső eldugult).</p> <p>Kábelszakadás vagy rövidzárlat a biztonsági hőmérséklet-határoló vagy az égéstermék szenzor kábelében.</p> <p>A biztonsági hőmérséklet-határoló vagy az égéstermék szenzor meghibásodott.</p>	<p>Bizonyosodjon meg arról, hogy a hidegvízlezáró szelep nyitva van.</p> <p>Adott esetben tisztítsa meg a szűrőt a hidegvíz-bemenetnél.</p> <p>Biztosítsa a gázbevezetést.</p> <p>PB-gáz esetén:</p> <p>Cserélje ki az üres gázpalackot teli gázpalackra.</p> <p>Nyissa ki és zárja el többször a vízcsapot, hogy eltávolítsa a levegőt a gázbevezetésnél.</p> <p>Ellenőrizze az ionizációs áramot.</p> <p>Ellenőrizze a kábelcsatlakozást a dugaszolóérintkező felé.</p> <p>Adott esetben cserélje ki a lángőrelektrodát.</p> <p>Ellenőrizze az égéstermék vezető helyes szerelését és a kifogástalan állapotát.</p>

D XI típus bekötési kapcsolási rajz

Érvényesség: MAG 14-0/1 XI

VAGY MAG mini 11-0/1 XI

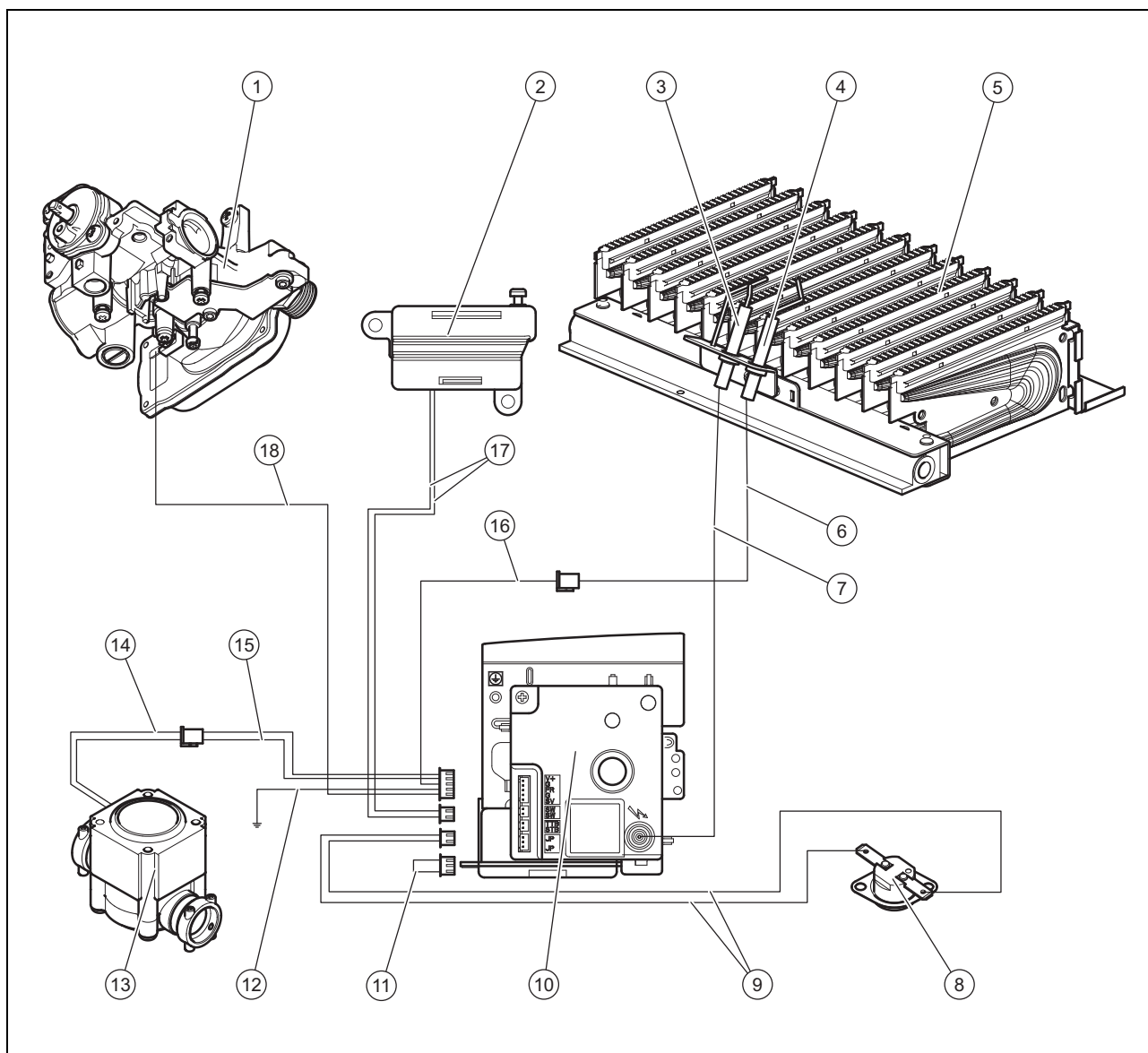


1	Gázarmatúra	11	Elektronika doboz
2	Mikrokapcsoló	12	Összekötő kábel, sárga
3	Gyújtó elektróda	13	Összekötő kábel, fekete
4	Ionizációs elektróda	14	Elemrekesz, 1x 1,5 V
5	Égő	15	Összekötő kábel, piros
6	Összekötő kábel, piros	16	Összekötő kábel, fekete
7	Összekötő kábel, áttetsző	17	Összekötő kábel, kék
8	Biztonsági hőmérséklet-korlátozó	18	Összekötő kábel, narancsszínű
9	Égéstermék szenzor	19	Összekötő kábel, zöld
10	Összekötő kábel, piros		

E GX típus bekötési kapcsolási rajz

Érvényesség: MAG 14-0/1 GX

VAGY MAG mini 11-0/1 GX



1	Gázarmatúra	10	Elektronika doboz
2	Mikrokapcsoló	11	Összekötő kábel, sárga
3	Gyújtóelektroda	12	Összekötő kábel, fekete
4	Ionizációs elektróda	13	Generátor
5	Égő	14	Összekötő kábel, piros
6	Összekötő kábel, piros	15	Összekötő kábel, fekete
7	Összekötő kábel, áttetsző	16	Összekötő kábel, kék
8	Égéstermék szenzor	17	Összekötő kábel, narancsszínű
9	Összekötő kábel, piros	18	Összekötő kábel, zöld

F Gázbeállítási táblázatok

Gyári gázbeállítás

Készülék kivétel	földgázhoz				PB-gázhoz	
Jellemzők az adattáblán	2H G20 - 2,5 kPa (25 mbar)		S		3B/P G30 - 2,8-3,0 kPa (28-30 mbar)	
Gyári beállítás	G20		G25.1 - 2,5 kPa (25 mbar)		G30	
Égőfűvókák jelölése	11-0/1	14-0/1	11-0/1	14-0/1	11-0/1	14-0/1
	118	130	135	150	072	076

Gázátáramlás

Gázcsalád	Gázátáramlás névleges hőterhelésnél l/min egységben	
	11-0/1	14-0/1
2H földgáz (G20)	44,4	56,7
2S földgáz (G25.1)	41,7	53,3
3B/P PB-gáz (G30)	11,5	14,5

Égőnyomás

Gázcsalád	Égőnyomás névleges hőterhelésnél	
	11-0/1	14-0/1
2H földgáz (G20)	1,17 kPa (11,7 mbar)	0,9 kPa (9 mbar)
2S földgáz (G25.1)	0,95 kPa (9,5 mbar)	0,79 kPa (7,9 mbar)
3B/P PB-gáz (G30)	2,5 kPa (25 mbar)	2,1 kPa (21 mbar)

G Műszaki adatok

Műszaki adatok – teljesítmény/terhelés

	MAG mini 11-0/1 GX	MAG mini 11-0/1 XI	MAG 14-0/1 GX	MAG 14-0/1 XI
Melegvízmennyiség forró hőmérséklet-választó állás esetén	2,8 ... 5,5 l/min	2,6 ... 5,5 l/min	3,7 ... 7,0 l/min	3,7 ... 7,0 l/min
Melegvízmennyiség meleg hőmérséklet-választó állás esetén	5,7 ... 11,0 l/min	5,5 ... 11,0 l/min	7,5 ... 14,0 l/min	7,0 ... 14,0 l/min
Max. hőterhelés (a H _i fűtőértékre vonatkoztatva)	21,7 kW	21,7 kW	27,7 kW	27,7 kW
Min. hőterhelés (Q _{min.})	9,8 kW	9,8 kW	12,2 kW	12,2 kW
Max. hőteljesítmény (P _{max.})	19,2 kW	19,2 kW	24,4 kW	24,4 kW
Min. hőteljesítmény (P _{min.})	8,4 kW	8,4 kW	10,4 kW	10,4 kW
Szabályozási tartomány	8,4 ... 19,2 kW	8,4 ... 19,2 kW	10,4 ... 24,4 kW	10,4 ... 24,4 kW
Max. megengedett víznyomás P _{w max.}	1,3 MPa (13,0 bar)	1,3 MPa (13,0 bar)	1,3 MPa (13,0 bar)	1,3 MPa (13,0 bar)
Min. megengedett víznyomás P _{w min.}	40 kPa (400 mbar)	15 kPa (150 mbar)	45 kPa (450 mbar)	22 kPa (220 mbar)
Égéstermék hőmérséklet max. hőteljesítménynél	160 °C	160 °C	165 °C	165 °C
Égéstermék hőmérséklet min. hőteljesítménynél	110 °C	110 °C	110 °C	110 °C
Max. égéstermék tömegáram	13,2 g/s	13,2 g/s	18,6 g/s	18,6 g/s
Min. égéstermék-tömegáram	13,3 g/s	13,3 g/s	17,1 g/s	17,1 g/s
Min. kéményhuzat	1,5 Pa	1,5 Pa	1,5 Pa	1,5 Pa

Melléklet

Műszaki adatok – G20 földgáz

	MAG mini 11-0/1 GX	MAG mini 11-0/1 XI	MAG 14-0/1 GX	MAG 14-0/1 XI
Gázcsatlakozási érték max. hőteljesítménynél	2,3 m ³ /h	2,3 m ³ /h	2,93 m ³ /h	2,93 m ³ /h
Gázcsatlakozó-nyomás	2,0 ... 3,3 kPa (20,0 ... 33,0 mbar)	2,0 ... 3,3 kPa (20,0 ... 33,0 mbar)	2,0 ... 3,3 kPa (20,0 ... 33,0 mbar)	2,0 ... 3,3 kPa (20,0 ... 33,0 mbar)
Égőfűvóka	1,18 mm	1,18 mm	1,3 mm	1,3 mm
Min. levegőszükséglet az égéshez	23,3 m ³ /h	23,3 m ³ /h	29,6 m ³ /h	29,6 m ³ /h

Műszaki adatok – G25.1 (S) földgáz

	MAG mini 11-0/1 GX	MAG mini 11-0/1 XI	MAG 14-0/1 GX	MAG 14-0/1 XI
Gázcsatlakozási érték max. hőteljesítménynél	2,67 m ³ /h	2,67 m ³ /h	3,40 m ³ /h	3,40 m ³ /h
Gázcsatlakozó-nyomás	2,0 ... 3,3 kPa (20,0 ... 33,0 mbar)	2,0 ... 3,3 kPa (20,0 ... 33,0 mbar)	2,0 ... 3,3 kPa (20,0 ... 33,0 mbar)	2,0 ... 3,3 kPa (20,0 ... 33,0 mbar)
Égőfűvóka	1,35 mm	1,35 mm	1,5 mm	1,5 mm
Min. levegőszükséglet az égéshez	22,9 m ³ /h	22,9 m ³ /h	29,2 m ³ /h	29,2 m ³ /h

Műszaki adatok – PB-gáz, G30

	MAG mini 11-0/1 GX	MAG mini 11-0/1 XI	MAG 14-0/1 GX	MAG 14-0/1 XI
Gázcsatlakozási érték max. hőteljesítménynél	1,65 kg/h	1,65 kg/h	2,1 kg/h	2,1 kg/h
Gázcsatlakozó-nyomás	2,5 ... 3,5 kPa (25,0 ... 35,0 mbar)	2,5 ... 3,5 kPa (25,0 ... 35,0 mbar)	2,5 ... 3,5 kPa (25,0 ... 35,0 mbar)	2,5 ... 3,5 kPa (25,0 ... 35,0 mbar)
Égőfűvóka	0,72 mm	0,72 mm	0,76 mm	0,76 mm
Min. levegőszükséglet az égéshez	20,3 m ³ /h	20,3 m ³ /h	26,3 m ³ /h	26,3 m ³ /h

Műszaki adatok – általános információk

	MAG mini 11-0/1 GX	MAG mini 11-0/1 XI	MAG 14-0/1 GX	MAG 14-0/1 XI
Rendeltetési ország (jelölés ISO 3166 szerint)	HU	HU	HU	HU
Jóváhagyott készülékkategóriák	II _{2HS3B/P}	II _{2HS3B/P}	II _{2HS3B/P}	II _{2HS3B/P}
Készülék méret, magasság	580 mm	580 mm	680 mm	680 mm
Készülék méret, szélesség	310 mm	310 mm	350 mm	350 mm
A készülék méretei, mélység (forgókapcsolóval együtt)	255 mm	255 mm	270 mm	270 mm
Égéstermékcső csatlakozóátmérő	110 mm	110 mm	130 mm	130 mm
Gázcsatlakozás átmérő	1/2" kúpos	1/2" kúpos	1/2" kúpos	1/2" kúpos
Tömeg, kb.	9 kg	9 kg	11,5 kg	11,5 kg
Ellenőrző jel/regisztrációs szám.	1008CP2793	1008CP2793	1008CP2793	1008CP2793

0020189935_01 ■ 10.08.2015

Vaillant Saunier Duval Kft.

1117 Budapest ■ Hunyadi János út. 1.

Tel 1 464 78 00 ■ Telefax 1 464 78 01

vaillant@vaillant.hu ■ www.vaillant.hu

© Ezek az útmutatók, vagy ezek részei szerzői jogi védelem alatt állnak, és kizárólag a gyártó írásos beleegyezésével sokszorosíthatók, illetve terjeszthetők.